



**KFW**



# План екологічного та соціального менеджменту (для Території Субпроєкту)

**Проєкт: “Сприяння розвитку соціальної інфраструктури (УФСІ VIII)” ВМЗ-№.: 2020 679 40**

**Субпроєкт № 28-32-8 «Модернізація інфраструктури центральної лікарні м. Бородянка (Бучанський район, Київська область) /KFW»**

07801, селище Бородянка, вул. Семашко, 3, Бучанський район, Київська область  
Адреса субпроєкту

Голова ПВСП:  
Чебишев Ігор Сергійович,  
Телефон +38 096-910-4189  
Електронна пошта: borodlik@ukr.net  
Контактна інформація

Версія: 1  
Дата: 18.06.2024

## Контроль версій

### Автори документу:

| Розроблено   | Перевірено та рекомендовано:  | Затверджено:                           |
|--|---|--|
| Ель Хатрі Галина Антонівна – головний консультант із розвитку громад Другого РП УФСІ | Красовський Олександр Петрович<br>Консультант з екологічних та соціальних безпекових політик УФСІ | Чебишев Ігор Сергійович<br>Голова ПВСП |
| Дата: 10/06/2024   | 10/06/2024  | 18/06/2024                             |

### Історія версій документу:

| Версії                | Дата         | Опис основних змін  |
|-----------------------|--------------|---------------------|
| Цей документ Версія 1 | Червень 2024 | Початковий документ |

## Передмова

Ця форма Плану екологічного та соціального менеджменту (для Території Субпроєкту – на далі СП) використовується при підготовці ПЕСМ для кожного конкретного СП.

ПЕСМ зазвичай містить такі розділи: Частина 1 - Опис СП, Частина 2 - Оцінка ризиків та впливів конкретного СП, Частина 3 - План моніторингу конкретного СП, Частина 4 - План залучення зацікавлених сторін конкретного СП, Частина 5 - План екологічного та соціального менеджменту Підрядника (С-ESMP). Крім того, може містити Частиною 6 - План менеджменту азбесту, якщо за результатом екологічного скринінгу виявлені азбестовмісні матеріали.

Спочатку, УФСІ готує проєкт ПЕСМ, який буде доповнений (за потреби) та затверджений ПВСП (за підтримки УФСІ).

ЧАСТИНА 5: План екологічного та соціального менеджменту Підрядника (шаблон) заповнюється Підрядником після підписання контракту. Підрядник планує менеджмент соціально-екологічних питань специфічних для конкретного об'єкту шляхом заповненні шаблону Плану екологічного та соціального менеджменту Підрядника, який є Частиною 5 ПЕСМ. План екологічного та соціального менеджменту Підрядника подається для затвердження Керівнику проєкта (Інженеру) до початку будівельних робіт. Крім того, за наявності АВМ на об'єкті, План екологічного та соціального менеджменту Підрядника включає План робіт із видалення азбесту.

**ЧАСТИНА 1: ОПИС СП**

| <b>ІНСТИТУЦІЙНІ УМОВИ</b>   |  |   |
|---|--|---|
| Назва СП  | «Модернізація інфраструктури центральної лікарні м. Бородянка (Бучанський район, Київська область)»/KFW»   |   |
| Склад/зміст діяльності в рамках СП                                    | В результаті реалізації СП буде проведено реконструкцію будівлі патологоанатомічного відділення по вул. Семашко, 3 в селищі Бородянка Бучанського району Київської області. Також буде закуплено медичне обладнання. |   |
| Відповідальні особи (ПІБ та контактна інформація)                     | Виконавчий директор УФСІ   | Виконавчий директор Лактіонов Андрій Олександрович<br>04071, м. Київ, вул. Лук'янівська, буд. 77, пов. 3<br>Телефон офісу: +38 (044)-230-25-36<br>Електронна пошта: office@usif.ua<br>Факс: +38 (044) 485-28-04<br>(https://usif.ua/contacts) |
|   | Директор РП УФСІ   | Директор Другого регіонального представництва УФСІ<br>Буртник Василь Григорович<br>м. Львів, вул. Залізнична, 7<br>Телефон офісу: +38 (067) 156-01-00<br>Електронна пошта: 2@usif.ua  |
|   | Власник об'єкта  | Бородянська селищна рада, виконуюча обов'язки Бородянського селищного голови Захарченко Ірина Валентинівна, тел. +38 093 116 1413, електронна пошта: irina.zakharchenko@ustkiev.com   |
| Особи, відповідальні за впровадження СП (ПІБ та контактна інформація) | Керівник ПВСП  | Чебишев Ігор Сергійович,<br>Телефон +38 096-910-4189<br>Електронна пошта: borodlik@ukr.net)   |
|   | Місцевий консультант УФСІ з питань розвитку громад   | Ель Хатрі Галина Антонівна<br>Телефон: +38 (050) 848 22 93<br>Електронна пошта: g.elhatri@usif.ua   |
|   | Місцевий консультант УФСІ з технічних питань   | Головенько Олександр Васильович<br>Телефон: +38 (067) 687 29 52<br>Електронна пошта: o.golovenko@usif.ua  |
| Особа відповідальна за отримання та опрацювання скарг                 | Секретар головного лікаря Бородянської центральної районної лікарні  | Ус Наталія Леонідівна<br>Телефон: +38 (050) 658 93 40<br>Електронна пошта:  |

Сприяння розвитку соціальної інфраструктури (УФСІ VIII)

|  |  |  |
|--|--|--|
|  |  | <a href="mailto:borodlik@ukr.net">borodlik@ukr.net</a><br>Поштова адреса для звернень – 07801,<br>Київська область, селище Бородянка,<br>вул. Семашко, 3 |
| <b>Опис об'єкта</b>  |  |  |
| Назва об'єкта  | Реконструкція будівлі патологоанатомічного відділення по вул. Семашко, 3 в селищі Бородянка Бучанського району Київської області   |  |
| Опис об'єкта та території  | <p>Будівля патологоанатомічного відділення КНП Бородянської селищної ради "Бородянська центральна районна лікарня" одноповерхова, окремо розташована за адресою: селище Бородянка, вул. Семашко, 3, Бучанський район, Київська область.</p> <p>Ділянка та будівля, що буде реконструйована- це частина території медичного комплексу, включаючи пішохідні доріжки та відкритий ґрунт. На ділянці знаходиться будівля патолого-анатомічного відділення, що наразі використовується за призначенням.</p> <p>Рік побудови: 1978</p> <p>Загальна площа наявної будівлі: 27,0 м<sup>2</sup>; в межах реалізації субпроекту приміщення буде реконструйовано, та площа, що підлягатиме ремонту буде становити орієнтовно 380,0 м<sup>2</sup>.</p> <p>Системи водопостачання, водовідведення та опалення – централізовані.</p> |  |
| Хто власник земельної ділянки  | Бородянська селищна рада   |  |
| Хто використовує земельну ділянку юридично та фактично, для яких цілей ? | Балансоутримувач: КНП Бородянської селищної ради "Бородянська центральна районна лікарня"<br>Земельна ділянка перебуває в комунальній власності.   |  |
| Хто є власником будівлі?   | Бородянська селищна рада   |  |
| Хто використовує будівлю юридично та фактично, для яких цілей ?          | Будівлю використовує КНП Бородянської селищної ради "Бородянська центральна районна лікарня".  |  |
| Опис заходів в рамках СП   | <p>Реконструкція будівлі патологоанатомічного відділення з виконанням комплексу робіт, а саме: реконструкція та улаштування фундаментів, стін, перегородок, даху, підлог.</p> <p>Термомодернізація будівлі: утеплення фасадів та даху. Внутрішній ремонт приміщень з заміною інженерних мереж.</p> <p>Також передбачено закупівлю медичного обладнання та заходи з розвитку потенціалу громади.</p>  |  |

Сприяння розвитку соціальної інфраструктури (УФСІ VIII)

|   |  |
|---|--|
| <p>Опис особливостей розташування/ місцезнаходження, фізичного стану об'єкта/ ділянки, біологічних, геологічних, гідрографічних та соціально-економічних характеристик.</p> | <p>Будівля патологоанатомічного відділення КНП Бородянської селищної ради "Бородянська центральна районна лікарня" Бучанського району Київської області розташована за адресою: 07801, селище Бородянка, вул. Семашко, 3. Прилегла територія забудована будівлями і спорудами медичного призначення.</p> <p>Будівля окремо розташована та є частиною комплексу будівель КНП Бородянської селищної ради "Бородянська центральна районна лікарня". Фундаменти – стрічкові, із монолітного бетону та шлакоблоків; стіни - керамічна цегла; покриття – горищене, із покрівлею із азбестоцементних хвильових листів. На даний час будівля експлуатується.</p> <p>Перелік екологічних та соціальних ризиків, які виявлені за результатом Скринінгу:</p> <ol style="list-style-type: none"> <li>1. Діяльність в рамках субпроєкту буде спричиняти незначний рівень шуму, що, ймовірно, вимагатиме вживання заходів екологічного контролю для забезпечення дотримання норм, що діють в Україні.</li> <li>2. Можлива загроза розповсюдження пилу.</li> <li>3. Ризик порушення підрядною організацією норм діючого законодавства з охорони праці.</li> <li>4. При влаштуванні під'їздних шляхів до об'єкту та виконанні робіт буде порушено рослинний покрив та можливе пошкодження ґрунту.</li> <li>5. Покрівля будівлі із АВМ матеріалів та потребує спеціального поводження.</li> </ol> <p>Необхідно передбачити заходи щодо поводження з відходами, безпеки праці, пожежної безпеки, прямих чи побічних загроз щодо руху транспорту та пішоходів під час виконання будівельних робіт.</p> <p>Розробити механізм опрацювання скарг.</p> |
| <p><b>Законодавство</b></p>   |  |
| <p>Визначте правила та дозволи, які застосовуються до діяльності в рамках субпроєкту</p>  | <p>Усі заходи які реалізуються в рамках СП будуть здійснюватися з дотриманням Рамкових вимог щодо запобіжних природоохоронних та соціальних заходів, для Проєкту «Сприяння розвитку соціальної інфраструктури (УФСІ VIII)» який фінансується урядом Німеччини через Банк розвитку KfW згідно наступних стандартів, законодавства і керівних принципів:</p> <ul style="list-style-type: none"> <li>- законів та нормативних актів України;</li> <li>- міжнародного права, включаючи конвенції та договори, які ратифіковані Україною та стосуються Проєкту.</li> </ul> <p>Заходи, які плануються до виконання в рамках СП не підпадають під перелік видів діяльності, які можуть мати значний вплив на довкілля відповідно до критеріїв визначення планованої діяльності, її розширення та зміни, які не підлягають оцінці впливу на довкілля та</p>  |

Сприяння розвитку соціальної інфраструктури (УФСІ VIII)

|   |   |
|---|---|
|   | <p>не входять до переліку видів діяльності та об'єктів, що становлять підвищену екологічну небезпеку.</p> <p>Проектно-кошторисна документація повинна містити розділ з Охорони праці та розділ Оцінки впливів на довкілля (ОВД). Після розроблення проектно-кошторисної документації, Замовник будівництва (Власник об'єкта) надасть проєкт для проходження експертизи. Після проходження експертизи, Замовник будівництва затвердить проєкт відповідно до вимог законодавства України.</p> <p>Замовник оформить необхідні документи для початку будівництва, відповідно до вимог діючого законодавства України.</p> <p>Після завершення робіт Замовник оформить документи про завершення будівництва відповідно до вимог діючого законодавства України та візьме на облік результати виконаних будівництвом робіт.</p>   |
| <p><b>Громадські обговорення</b></p>  |   |
| <p>Визначте, коли і де відбувався процес громадських обговорень, як він був підготовлений і де доступні протоколи</p> | <p>Громадські консультації передбачені, в таких формах: 1) громадські обговорення: конференції, форуми, наради; 2) електронні консультації. Результати консультацій публікуються на веб-сайті органу місцевої влади/громади, веб-сайті УФСІ і враховуються при прийнятті рішень.</p> <p>При визначенні субпроєкту, був проведений Форум, який відбувся 03.01.2024 року за адресою: вул. Паркова,1, селище Бородянка, Бучанський район, Київська область.</p>  |
| <p><b>Розбудова потенціалу інституцій</b></p>   |   |
| <p>Чи передбачаються заходи з розбудови потенціалу ПВСП?</p>  | <p>передбачаються консультування ПВСП на всіх етапах впровадження СП, а також будуть проведені спеціалізовані тренінги, зокрема:</p> <ol style="list-style-type: none"> <li>1) Вступні зауваження щодо інституційних механізмів: Уряд, УФСІ, KfW, ПВСП, Власник об'єкта, Громада.</li> <li>2) Цикл субпроєкту, ролі учасників.</li> <li>3) Екологія та соціальна безпека в циклі СП.</li> <li>4) «On site training» Скринінг:             <ol style="list-style-type: none"> <li>1. Огляд нормативної та регулятивної бази;</li> <li>2. Пояснення визначень «купівля землі, фізичне та економічне переміщення»;</li> <li>3. Що таке «екологічні та соціальні питання»</li> <li>4. Консультування ПВСП в процесі виконання ними екологічного скринінгу своїх об'єктів;</li> <li>5) Консультування ПВСП на об'єкті в процесі виконання процедури скринінгу</li> <li>6) План управління екологічним і соціальним захистом у формі контрольного переліку (ПЕСМ/-КП)                 <ul style="list-style-type: none"> <li>- Що таке ПЕСМ/-КП і чому він потрібен;</li> <li>- Детальний огляд розділів ПЕСМ/-КП - Пом'якшення впливів;</li> <li>- ПЕСМ/-КП - Моніторинг;</li> <li>- Інституційні механізми</li> </ul> </li> <li>7) Консультування ПВСП в процесі розробки ПЕСМ</li> </ol> </li> </ol> |

Сприяння розвитку соціальної інфраструктури (УФСІ VIII)

|  |  |
|--|--|
|  | <p>8) Вимоги і процедура оприлюднення інформації та громадських слухань.</p> <p>9) Навчання на тему “Механізм вирішення скарг”</p> |
|--|--|

**ЧАСТИНА 2: ОЦІНКА РИЗИКІВ ТА ВПЛИВІВ СП**

| Діяльність   | Параметр   | Заходи пом'якшення   | Ціль / стандарт / рекомендації |
|--|--|--|--------------------------------|
| <b>Етап підготовки субпроєкту (до-будівництва)</b> |  |  |                                |
| <b>Екологічні ризики та впливи</b>                 |  |  |                                |
| Підготовка ПКД                                     | Не врахування екологічних аспектів під час підготовки ПКД              | 1. Технічне / інженерне проєктування субпроєктів є ресурсоефективним, орієнтованим на запобігання забрудненню навколишнього середовища і передбачає заходи адаптації до зміни клімату. Проєктування містить стійкі екологічно чисті, доступні та інклюзивні рішення, створені на основі найкращих доступних технологій / належної практики в галузі.<br>2. У складі проєктної документації буде розроблено розділ ОВД.<br>3. ПКД міститиме проєктні рішення щодо забезпечення належних умов для поводження із медичними відходами. | СЕС1                           |
| Підготовка тендерної документації (ТД)             | Не врахування екологічних та соціальних аспектів під час підготовки ТД | 5. УФСІ розробить ESHS специфікацію яка міститиме вимоги до охорони довкілля на об'єкті. як частину тендерної документації на будівництво.   | СЕС1                           |
| Загальні умови                                     | Не надання повідомлень та не отримання дозолів                         | 1. Місцеві будівельні інспекції повідомлено про плановану діяльність.<br>3. Усі передбачені законом дозволи на будівництво та/ або відновлення отримані.   | СЕС1                           |
| Підготовка до будівництва (етап мобілізації)       | Не якісна підготовка ПЕСМ Підрядника                                   | 1. За шаблоном цього ПЕСМ ( Додаток 8 - План екологічного та соціального менеджменту Підрядника (шаблон)), підрядник підготує та надасть на затвердження Керівнику проєкту План Екологічного та Соціального Менеджменту Підрядника , де будуть зазначені заходи охорони довкілля на об'єкті протягом будівництва   | СЕС1                           |

Сприяння розвитку соціальної інфраструктури (УФСІ VIII)

| <b>Соціальні ризики та впливи</b>      |   |  |       |
|--|---|--|-------|
| Підготовка ПКД                         | Не врахування вимог до охорони праці та пожежної безпеки під час підготовки ПКД   | 1. Проєктант розробить розділи з пожежної безпеки та план з охорони праці.<br>2. У ПКД забезпечити дотримання вимог щодо врахування потреб маломобільних груп населення.   | СЕС1  |
| Підготовка тендерної документації (ТД) | Не врахування екологічних та соціальних аспектів під час підготовки ТД  | 5. УФСІ розробить ESHS специфікацію яка міститиме вимоги до охорони довкілля на об'єкті. як частину тендерної документації на будівництво.   | СЕС1  |
| Залучення зацікавлених сторонами       | Не залучення зацікавлених сторін до процесу підготовки СП до реалізації, врахування інтересів зацікавлених сторін у процесі підготовки СП до реалізації | 1. УФСІ розробить РВЗПСЗ та ПЗЗС з метою виявлення, залучення зацікавлених сторін та розкриття інформації.<br>2. Проєкти РВЗПСЗ та ПЗЗС будуть оприлюднені з метою виявлення думок зацікавлених сторін щодо подальшої ефективної взаємодії в рамках Проєкту.<br>3. УФСІ укладе договір із консультантом на надання послуг з проведення комунікаційної кампанії у рамках Проєкту.<br>4. Реципієнт за допомогою УФСІ розробить ПЕСМ.<br>5. Громадськість буде інформована про всі етапи реалізації СП.<br>6. Розробка і впровадження у тестовому режимі механізму опрацювання скарг, представлення механізму опрацювання скарг на рівні громади та на рівні УФСІ для отримання зворотного зв'язку від зацікавлених сторін та доопрацювання представленого МРС<br>7. Організація реєстрації та розгляду скарг на всіх рівнях впровадження СП<br>8. Проведення опитування зацікавлених сторін щодо їх думки стосовно ризиків реалізації СП, а також їх очікувань стосовно результатів реалізації СП. | СЕС10 |
| Загальні умови                         | Не надання повідомлення та не отримання дозволів  | Громадськість повідомлена через засоби масової інформації та/або у загальнодоступних місцях (у тому числі на місці робіт) про плановану роботу.  | СЕС1  |

Сприяння розвитку соціальної інфраструктури (УФСІ VIII)

|  |   |   |      |
|--|---|---|------|
| Підготовка до будівництва (етап мобілізації) | Не якісна підготовка ПЕСМ Підрядника щодо охорони праці та соціальних безпекових питань | 1. За шаблоном цього ПЕСМ ( Частина 5 - План екологічного та соціального менеджменту Підрядника (шаблон)), підрядник підготує та надасть на затвердження Керівнику проєкту План Екологічного та Соціального Менеджменту Підрядника , де будуть зазначені заходи з охорони праці та соціальної безпеки на об'єкті протягом будівництва   | СЕС1 |
| <b>Етап будівництва</b>                      |   |   |      |
| <b>Екологічні ризики та впливи</b>           |   |   |      |
| Ведення будівельних робіт                    | Забруднення повітря   | Викиди пилу та транспорту повинні бути зведені до мінімуму завдяки належному управлінню експлуатацією та нагляду за об'єктом. Фасад оновленої будівлі необхідно накрити захисною сіткою для зменшення утворення пилу та її поширення. Під час тривалих сухих періодів необхідно застосовувати заходи придушення пилу (наприклад, обприскування водою). Необхідно проводити регулярний контроль за технічним станом паливної апаратури дизельних двигунів.. Протягом усього періоду будівництва необхідно проводити регулярний моніторинг забруднення повітря, особливо, коли роботи ведуться у населених пунктах. ПЕСМ Підрядника міститиме детальні заходи щодо зменшення забруднення повітря під час будівництва. | СЕС3 |
|  | Шум від будівництва та демонтажу  | Усі будівельні роботи повинні проводитися в робочий час, що має бути визначено в ПЕСМ Підрядника. На межі санітарно-захисної зони Підрядником має забезпечуватися періодичний моніторинг рівня шуму, який не повинен перевищувати допустимих рівнів шуму, визначених законодавством України. Під час виконання робіт з високим рівнем шуму всі працівники повинні бути забезпечені засобами індивідуального захисту. ПЕСМ Підрядника міститиме детальні заходи щодо пом'якшення впливу шуму від будівництва.  | СЕС3 |
|  | Забруднення підземних вод   | Для убезпечення від забруднення при будівництві, необхідно вести належне управління всіма ділянками будівельного майданчика. Зберігання, поводження та утилізація хімічних речовин на будівельних майданчиках, таких як олія, бензин, бетонні та асфальтобетонні виробни, фарби та промивна вода, повинні   | СЕС3 |

Сприяння розвитку соціальної інфраструктури (УФСІ VIII)

|                                   |  |  |      |
|-----------------------------------|--|--|------|
|                                   |  | проводитись таким чином для того, щоб мінімізувати їх потрапляння у стічні води. Зазначений перелік не є вичерпним.  |      |
| Пошкодження рослинності           |  | <p>На місці проведення робіт необхідно проводити інвентаризацію місцевих дерев, і будь-яка можливість заподіяння шкоди цим деревам повинна бути передбачена. Усі дерева на будівельному майданчику на прилеглій території будуть позначені в Проекті будівництва на відповідних планах і під час будівництва слід вживати заходів для їх збереження.</p> <p>З метою збереження дерев у зоні виконання робіт не допускається:</p> <ul style="list-style-type: none"> <li>- забивати в стовбури дерев цвяхи, штирі та ін. для кріплення знаків, огорожень, дротів і т. ін.;</li> <li>- прив'язувати до стовбурів або гілок дрот для різних цілей;</li> <li>- закопувати або забивати стовпи, кілки, палі в зоні активного розвитку дерев;</li> <li>- складати під кроною дерева матеріали, конструкції, ставити будівельні машини та вантажні автомобілі.</li> </ul> <p>У зоні радіусом 10 м від ствола не допускається:</p> <ul style="list-style-type: none"> <li>- зливати пально-мастильні матеріали, окрім спеціальних ємностей з подальшою утилізацією спеціалізованим підприємствам;</li> <li>- встановлювати працюючі машини;</li> <li>- складувати на землі хімічно активні речовини (солі, хімікати та ін.).</li> </ul> <p>При необхідності, знесення зелених насаджень слід проводити у суворій відповідності до вимог постанови Кабінету Міністрів України №1045 від 01.08.2006 р. «Про затвердження Порядку видалення дерев, кущів, газонів і квітників у населених пунктах».</p> | СЕС3 |
| Не належне поводження з відходами |  | <p>Ієрархія поводження з відходами така: Зменшення; Повторне використання; Переробка; Утилізація.</p> <p>Відходи, що утворюються під час будівельних робіт, повинні бути утилізовані на законних сміттєзвалищах або перероблюватися ліцензованими компаніями. Підрядник повинен бути впевнений, що тимчасове видалення відходів не відбувається в зонах, які можуть затоплюватись. Мобільні контейнери для твердих побутових відходів, металевих відходів, нафтопродуктів тощо, повинні бути наявні на об'єктах будівництва.</p>   | СЕС3 |

Сприяння розвитку соціальної інфраструктури (УФСІ VIII)

|  |  |   |             |
|--|--|---|-------------|
|  |  | <p>Тимчасове зберігання небезпечних відходів має бути чітко позначене та захищене .<br/>                 Детальний план поводження із відходами міститиме ПЕСМ Підрядника.</p> <ol style="list-style-type: none"> <li>1. Збір відходів та шляхи і ділянки тимчасового зберігання та утилізації будуть визначені для всіх основних видів відходів, які очікуються від робіт по розбиранню конструкцій і будівництва.</li> <li>2. Мінеральні будівельні відходи та відходи від розібраних конструкцій будуть відокремлені від загального сміття, органічних, рідких і хімічних відходів шляхом сортування безпосередньо на місці і зберігання різних відходів у відповідних контейнерах.</li> <li>3. Будівельні відходи будуть зібрані та утилізовані належним чином ліцензованими організаціями зі збору відходів.</li> <li>4. Документація щодо проведення утилізації відходів буде вестись для підтвердження належного поводження з відходами</li> </ol>   |             |
|  | <p>Не належне поводження із небезпечними відходами та з азбестом</p> | <p>Усі небезпечні відходи мають бути утилізовані відповідно до національного законодавства та міжнародних стандартів (див. розділ 3 цього РВЗПСЗ). Практика поводження з відходами також має бути частиною ПЕСМ, а також проектно-кошторисної документації.<br/>                 Менеджмент азбестовмісних матеріалів (АВМ) слід здійснювати відповідно до Плану менеджменту АВМ, підготовленому УФСІ.<br/>                 Матеріали, що містять азбест, небезпечні. Використання матеріалів, що містять азбест, у проектах УФСІ заборонено.</p> <ol style="list-style-type: none"> <li>1. Якщо на місці ведення робіт будуть зберігатися азбестовмісні матеріали, вони будуть чітко позначені як небезпечний матеріал.</li> <li>2. Тимчасове зберігання азбестовмісних матеріалів буде забезпечуватись у вигляді герметичного (подвійного) пакування у поліетиленові щільні мішки з відповідним маркуванням та запобіганням доступу сторонніх осіб.</li> <li>3. Перед видаленням азбесту (якщо видалення необхідне) він буде оброблятися змочувальним агентом, щоб мінімізувати потенційне виникнення азбестового пилу</li> </ol> | <p>СЕСЗ</p> |

Сприяння розвитку соціальної інфраструктури (УФСІ VIII)

|                                   |   |   |            |
|-----------------------------------|---|---|------------|
|                                   |   | <p>4. Азбест буде оброблятися та утилізуватися кваліфікованими та досвідченими фахівцями.</p> <p>5. Вилучений азбест не буде підлягати повторному використанню</p> <p>6. Всі роботи проводитимуться у спосіб, що забезпечує попередження потрапляння волокон азбесту в навколишнє середовище та з використанням засобів індивідуального захисту та засобів захисту довкілля.</p> <p>Детально заходи щодо поводження з азбестом містяться у Плані Менеджменту Азбестовмісних Матеріалів.</p>   |            |
| Пожежна безпека                   | Ризик виникнення пожежі   | <p>Призначається особа, відповідальна за протипожежний захист.</p> <p>Будівельний майданчик повинен бути оснащений протипожежним обладнанням, а саме, вогнегасниками та протипожежними щитами з необхідним обладнанням, контейнерами для забезпечення пожежогасіння для зберігання води та гідрантами для систем подачі води. Заходи для запобігання виникнення пожеж також повинні включати дотримання умов зберігання палива та мастил та виконання правил поводження з відкритим вогнем, вибуховими речовинами тощо. Робітники повинні на регулярній основі проходити інструктаж та навчання на випадок виникнення пожежі та з використання вогнегасників.</p> <p>Детально питання пожежної безпеки зазначаються у ПЕСМ Підрядника, який несе відповідальність за дотримання вимог охорони праці та пожежної безпеки на об'єкті.</p> | СЕС2, СЕС3 |
| Безпека дорожнього руху           | Ризики виникнення нещасних випадків під час руху будівельних машин та техніки | <p>Призначається особа відповідальна за рух будівельних машин та техніки.</p> <p>Детально питання зазначаються у ПЕСМ Підрядника, який несе відповідальність за дотримання правил дорожнього руху на території лікарні та будівельного майданчика.</p>  | СЕС2       |
| <b>Соціальні ризики та впливи</b> |   |   |            |
| Охорона праці та                  | Не дотримання вимог охорони праці   | Організація робіт повинна включати заходи охорони праці, що відповідають чинним правилам і нормам, запобігання нещасним випадкам і професійним  | СЕС2       |

Сприяння розвитку соціальної інфраструктури (УФСІ VIII)

|                                      |                        |   |      |
|--------------------------------------|------------------------|---|------|
| забезпечення належних умов для праці |                        | <p>захворюванням, а також поліпшення умов праці. Дотримання правил безпеки та інструкцій, включаючи використання засобів індивідуального захисту, буде забезпечуватись та регулярно контролюватись керівником будівельного майданчика. Особа, відповідальна за питання охорони праці на рівні компанії, повинна брати участь у моніторингу та вибіркових перевірках об'єкта на регулярній основі.</p> <ul style="list-style-type: none"> <li>- справедливе ставлення, заборона дискримінації та рівні можливості працівників проєкту.</li> <li>- захист працівників проєкту, включаючи вразливих працівників, таких як жінки, люди з інвалідністю, діти (працездатного віку, відповідно до вимог СЕС), а також трудових мігрантів, працівників за контрактом, працівників місцевої громади та персоналу основних постачальників будівництва, коли це необхідно.</li> <li>- недопущення використання всіх форм примусової та дитячої праці.</li> <li>- підтримка принципів свободи об'єднання та колективних переговорів працівників проєкту відповідно до національного законодавства.</li> <li>- надання працівникам проєкту доступних засобів, щоб підняти проблеми які можуть виникати робочому місці.</li> </ul> <p>Підрядник зобов'язується забезпечити дотримання правил охорони праці та чинного в Україні Кодексу законів про працю. План охорони праці, гігієни та безпеки буде підготовлено та впроваджено як частина ПЕСМ Підрядника. Детально, питання охорони праці зазначаються у ПЕСМ Підрядника, який несе відповідальність за дотримання вимог охорони праці на об'єкті.</p> |      |
|                                      | Не належні умови праці | <p>Підрядник відповідатиме таким стандартам щодо умов праці в цілому:</p> <ul style="list-style-type: none"> <li>• При наданні послуг він відповідатиме всім чинним законам, правилам, нормам і вимогам.</li> <li>• Він не використовуватиме дитячу працю, відповідно до визначеного законодавством України.</li> <li>• Він не використовуватиме примусову чи обов'язкову працю.</li> <li>• Він не буде допускати фізичне насильство щодо працівників.</li> <li>• Він поважатиме права працівників вибирати, чи бути представленими третіми сторонами, і вести колективні переговори відповідно до законодавства України.</li> </ul>  | СЕС2 |

Сприяння розвитку соціальної інфраструктури (УФСІ VIII)

|   |                                     |   |            |
|---|-------------------------------------|---|------------|
|   |                                     | <ul style="list-style-type: none"> <li>• Заробітна плата та пільги відповідатимуть законодавству України. Підрядник буде платити робітникам вчасно і регулярно.</li> <li>• Робочий час та понаднормовий час на об'єктах компанії будуть відповідати законодавству України.</li> <li>• Він відповідатиме місцевим нормам і прийнятим міжнародним стандартам щодо умов охорони праці.</li> <li>• Він відповідатиме всім застосовним законам щодо захисту довкілля.</li> </ul> <p>Підрядник не буде використовувати примусову працю, що включає будь-якої роботи або послуги, виконаної не добровільно, яка вимагається від особи під загрозою застосування сили або покарання, і включає будь-який вид примусової або обов'язкової праці, наприклад, працю рабів, підневільну працю або подібні умови трудового договору.</p> <p>Детально, питання забезпечення умов праці зазначаються у ПЕСМ Підрядника, який несе відповідальність за створення безпечних та праці на об'єкті.</p> |            |
| Надзвичайні ситуації та вимоги до дій в умовах воєнного стану | Ризик виникнення аварійних ситуацій | <ol style="list-style-type: none"> <li>1. Підрядник розробить і впровадить процедури евакуації на випадок надзвичайних ситуацій, пов'язаних із небезпекою для життя та охороною здоров'я та план дій, які мають бути вжиті у випадку аварії або інциденту.</li> <li>2. Підрядник проведе навчання та тренінги з питань безпеки.</li> <li>3. Підрядник гарантує усунення всіх недоліків, що виникнуть після завершення будівельних робіт.</li> </ol> <p>Детальний план щодо дій у надзвичайних ситуаціях буде розроблено Підрядником у складі ПЕСМ Підрядника</p>  | СЕС2       |
|   | Ризик нанесення ракетних ударів.    | <p>Ракетні удари можуть мати наслідком:</p> <ul style="list-style-type: none"> <li>– травмування персоналу УФСІ, робітників підрядника, персоналу медичного закладу, відвідувачів/пацієнтів;</li> <li>– пошкодження приміщень, майна або обладнання;</li> <li>– переривання водо-/електропостачання закладів охорони здоров'я;</li> <li>- екологічні та епідеміологічні наслідки низької якості водопідготовки або неконтрольованих скидів внаслідок аварій, спричинених ракетними ударами;</li> </ul>  | СЕС1, СЕС2 |

Сприяння розвитку соціальної інфраструктури (УФСІ VIII)

|                 |   |   |                   |
|-----------------|---|---|-------------------|
|                 |   | <p>1. Підрядник розробить і впровадить процедури евакуації на випадок надзвичайних ситуацій, пов'язаних із небезпекою для життя та охороною здоров'я та план дій, які мають бути вжиті у випадку аварії, повітряної тривоги або інциденту.</p> <p>2. Підрядник проведе навчання та тренінги з питань безпеки, включно із порядком дій під час повітряної тривоги.</p> <p>Детальний план щодо пом'якшення ризику буде розроблено Підрядником у складі ПЕСМ Підрядника</p>  |                   |
|                 | Ризик неправильних дій при випадковому виявленні боєприпасів/ракет, що не розірвалися         | <p>Може мати наслідком:</p> <ul style="list-style-type: none"> <li>– травмування персоналу УФСІ, робітників підрядника, персоналу медичного закладу, відвідувачів/пацієнтів;</li> <li>– пошкодження приміщень, майна або обладнання;</li> <li>– переривання водо-/електропостачання закладів охорони здоров'я;</li> <li>– екологічні та епідеміологічні наслідки низької якості водопідготовки або неконтрольованих скидів внаслідок аварій, спричинених вибухом боєприпасів/ракет, що не розірвалися</li> </ul> <p>Детальний план щодо пом'якшення ризику буде розроблено Підрядником у складі ПЕСМ Підрядника</p>   | СЕС1, СЕС2        |
| Безпека громади | Прямі чи побічні загрози для руху транспорту та пішоходів під час виконання будівельних робіт | <p>Відповідно до національних нормативів Підрядник гарантує, що будівельний майданчик належним чином буде захищений, а рух будівельного транспорту буде регулюватися. Це обов'язково включає такі заходи, але не обмежується ними:</p> <ol style="list-style-type: none"> <li>1. Установка дорожніх знаків, попереджувальних знаків, бар'єрів і об'їздів: об'єкт буде чітко видимим, а громадськість буде попереджена про всі потенційні небезпеки.</li> <li>2. Буде розроблена схема дорожнього руху, проведено інструктаж персоналу. Будуть забезпечені безпечні переходи для пішоходів в місцях перетину з рухом будівельного транспорту.</li> <li>3. Під час будівництва буде забезпечений безпечний і безперервний доступ до всіх прилеглих офісних приміщень, магазинів і житлових будинків.</li> <li>4. Пристосування робочого часу до місцевих схем руху транспортних засобів, тобто уникнення основної транспортної діяльності протягом годин пік.. При</li> </ol> | СЕС2, СЕС4, СЕС10 |

Сприяння розвитку соціальної інфраструктури (УФСІ VIII)

|   |  |   |                     |
|---|--|---|---------------------|
|   |  | плануванні дорожнього руху Підрядника буде уникати пересування машин колонами та скупчення будівельних машин на будівельному майданчику, з огляду на ризики військового стану   |                     |
| Відсутність належного реагування на скарги та звернення                         |  | <p>Запровадження дієвого Механізму розгляду скарг (МРС):</p> <p>Проект використовуватиме діючий в УСФІ механізм розгляду скарг (МРС).</p> <p>На місцевому рівні будуть запроваджені додаткові заходи:</p> <ol style="list-style-type: none"> <li>1. Поширення інформації, публікація каналів для скарг / претензій за допомогою публічних інформаційних стендів, інформаційних пунктів проєкту і веб-сайтів місцевих Підрядників.</li> <li>2. Додатково, із початком будівництва на будівельному майданчику слід влаштувати скриньку для прийому скарг та розмістити інформацію щодо цього каналу зв'язку у публічних місцях на майданчику проєкту.</li> <li>3. Розробка і впровадження у тестовому режимі механізму опрацювання скарг, представлення механізму опрацювання скарг на рівні громади та на рівні УФСІ для отримання зворотного зв'язку від зацікавлених сторін та доопрацювання представленого МРС.</li> <li>4. Організація обліку та процесу реагування на скарги.</li> </ol> <p>Підрядник, створить власний МРС відповідно до відповідно до СЕС2.</p> <p>Підрядник надасть працівникам (і їхнім організаціям, якщо вони існують) механізм розгляду скарг, щоб вони мали можливість висловлювати свою стурбованість щодо проблем на робочих місцях. Під час прийому на роботу компанія повідомить працівників про механізм розгляду скарг і зробить його легко доступним для них. Механізм швидко вирішуватиме проблеми, використовуючи зрозумілий та прозорий процес, який надає своєчасний зворотній зв'язок зацікавленим особам без будь-якого покарання у відповідь. Механізм також дозволить подавати та розглядати анонімні скарги..</p> | СЕС2, СЕС4, СЕС10   |
| Обмеження доступу до певних медичних послуг під час будівельних/ремонтних робіт |  | Впровадження заходів ПЗЗС   | СЕС1, СЕС 4, СЕС 10 |

Сприяння розвитку соціальної інфраструктури (УФСІ VIII)

|  |   |   |                     |
|--|---|---|---------------------|
|  | Потенційне обмеження доступу до житлових будинків/медичних закладів під час проведення будівельних/ремонтних робіт  | Буде прийнято заходи щодо забезпечення додаткового тимчасового доступу на випадок, якщо будівництво вплинуло на існуючі під'їзні шляхи до державних та приватних об'єктів, включаючи будь-яку підприємницьку діяльність та діяльність із забезпечення засобів існування.<br>Впровадження заходів ПЗЗС | СЕС 1, СЕС4, СЕС 10 |
|  | Можливе незадоволення певних груп населення зміною способу використання будівель або зміною їх цільового використання або порушеннями під час поточного використання, якщо об'єкт реконструкції розташований у багатоквартирному будинку/районі | Впровадження заходів ПЗЗС   | СЕС1, СЕС 10        |
|  | Мешканці можуть протестувати проти додаткового транспортного навантаження та  | Впровадження заходів ПЗЗС   | СЕС 1, СЕС4, СЕС 10 |

Сприяння розвитку соціальної інфраструктури (УФСІ VIII)

|  |   |   |                           |
|--|---|---|---------------------------|
|  | <p>постійного пересування людей</p>   |   |                           |
|  | <p>Громадяни можуть поставити під сумнів потребу пропонованих інвестицій (на їхню думку, потреби можуть бути більш нагальні)</p>  | <p>Впровадження заходів ПЗЗС</p>  | <p>CEC1, CEC 10</p>       |
|  | <p>Порушення вимог безпеки для місцевого населення Підрядником</p>  | <p>1. Всі будівельні роботи здійснюватимуться у суворій відповідності до проєктних умов та тільки в межах будівельного майданчику.<br/>2. Організація безпечного руху для місцевих мешканців, у т.ч. шляхом встановлення дорожніх знаків, попереджувальних знаків, бар'єрів і об'їздів, встановленням попереджувальних знаків і таблиць, влаштуванням необхідного огороження та перехідних містків, відповідного освітлення в нічну пору доби для того, щоб об'єкт було чітко видно, а громадськість була попереджена про всі потенційні небезпеки.<br/>3. Суворе дотримання вимог техніки безпеки та пожежної безпеки працівниками Підрядника.<br/>Впровадження заходів ПЗЗС та ПЕСМ Підрядника.</p> | <p>CEC 2, CEC; C EC10</p> |
|  | <p>Виникнення соціальної напруженості через брак інформації щодо проєкту та відсутності загальновідомого та доступного каналу</p> | <p>Впровадження заходів ПЗЗС 1. На кожному об'єкті має бути встановлений інформаційний стенд/щит з інформацією щодо будівництва та контактами для подання скарг.<br/>2. У разі, якщо існуватиме потреба призупинення надання комунальних послуг населенню, яке проживає в безпосередній близькості від будівництва, така необхідність має бути погоджена в власником комунікацій, а громадськість має бути інформована щодо такого призупинення та строків поновлення не менше ніж за три дні.<br/>3. З початком будівництва на будівельному майданчику слід влаштувати скриньку для прийому скарг.</p>   | <p>CEC1, CEC 10</p>       |

Сприяння розвитку соціальної інфраструктури (УФСІ VIII)

|  |   |                     |
|--|---|---------------------|
| <p>для подання скарг/звернень</p>  |   |                     |
| <p>Ризик можливих соціальних конфліктів/іміджевих втрат УФСІ через не введення об'єкта в експлуатацію або через затримку введення об'єкта в експлуатацію</p> | <p>Перелік (не виключний) можливих причини затримки/не введення в експлуатацію:</p> <ol style="list-style-type: none"> <li>1. Через затримку завершення будівництва.</li> <li>2. Затримка під'єднання/влаштування зовнішніх інженерних мереж</li> <li>3. Через невідповідність цільового призначення об'єкта</li> <li>4. Через невідповідність цільового призначення земельної ділянки</li> <li>5. Через неготовність зовнішніх інженерних мереж до підключення об'єкта</li> <li>6. Будівля відноситься до об'єктів культурної/історичної спадщини або знаходиться у охоронній зоні</li> <li>7. Невідповідність фактично виконаних будівельних робіт та ПКД</li> </ol> <p>Заходи пом'якшення впливу:</p> <ol style="list-style-type: none"> <li>1. Затвердити проєктну документацію відповідно до вимог законодавства України.</li> <li>2. Оформити дозвільні документи для початку будівництва.</li> <li>3. Протягом будівництва та при прийнятті завершених будівництвом робіт, здійснювати (із залученням авторського та технічного нагляду) контроль відповідності фактично виконаних робіт до передбаченого проєктною документацією.</li> <li>4. Здійснювати контроль виконання підрядником термінів будівництва у відповідності до умов контракту.</li> <li>5. Вчасно здійснити прийняття завершеного будівництвом об'єкту та надати декларацію на підтвердження готовності об'єкта до експлуатації/отримати сертифіката про готовність об'єкта до експлуатації.</li> <li>6. Проконтролювати вчасне прийняття на облік власника/балансоутримувача завершених будівництвом робіт.</li> <li>7. Приймати участь у здійсненні громадського контролю будівництва в процесі виконання робіт;</li> <li>8. Приймати участь у здачі-прийнятті в експлуатацію завершеного будівництвом об'єкту.</li> </ol> <p>Впровадження заходів ПЗЗС</p> | <p>СЕС1, СЕС 10</p> |

Сприяння розвитку соціальної інфраструктури (УФСІ VIII)

|   |  |   |              |
|---|--|---|--------------|
|   | Ризик можливих соціальних конфліктів/іміджевих втрат УФСІ через неякісне виконання/прийняття будівельних робіт | Перелік (не виключний) можливих причини:<br>Не відповідний контроль технічного нагляду та авторського нагляду.<br>Заходи пом'якшення впливу:<br>- Приймати участь у здійсненні громадського контролю будівництва в процесі виконання робіт;<br>- Приймати участь у здачі-прийнятті в експлуатацію завершеного будівництвом об'єкту;<br>- Забезпечити тісну співпрацю із технічним наглядом та авторським наглядом за будівництвом.  | СЕС1, СЕС 10 |
| <b>Етап експлуатації (після завершення будівництва)</b> |  |   |              |
| <b>Екологічні ризики та впливи</b>                      |  |   |              |
| Медичні відходи   | Порушення екологічних вимог щодо поводження із медичними відходами   | Збір і сортування відходів; маркування відходів; дезактивація (дезінфекція) відходів; транспортування та переміщення відходів у накопичувальних контейнерах у межах закладу, де вони утворюються; утилізація відходів (тільки для відходів категорії А).<br>-приймання, дезінфекція, тимчасове зберігання (накопичення) відходів, миття та дезінфекція тари та іншого обладнання, що використовується для переміщення відходів, може здійснюватися в окремій будівлі або в спеціальному приміщенні на об'єкті.<br>- поводження з відходами на об'єктах повинно здійснюватися відповідно до типової схеми поводження з відходами. Типова схема поводження з відходами повинна містити таку інформацію: назву структурного підрозділу установи; перелік відходів за категоріями, що утворюються у підрозділі, місце (місця) збору та тимчасового зберігання відходів у підрозділі; транспортування відходів до місця (місця) збору та тимчасового зберігання відходів у цілому в установі, вивезення (за графіком) відходів за категоріями до місць переробки, утилізації, знищення, захоронення (тільки для відходів категорії А). | СЕС3, СЕС4   |

Сприяння розвитку соціальної інфраструктури (УФСІ VIII)

| <b>Соціальні ризики та впливи</b>  |   |  |      |
|--|---|--|------|
| Ризик іміджевих втрат УФСІ через не ефективне/використання об'єктів, які фінансував УФСІ | Неналежне утримання та фінансування медичного закладу                                 | Включення відповідних заходів щодо пом'якшення зазначеного ризику до ПЕСМ та Плану життєздатності СП та контроль виконання протягом гарантійного періоду . | СЕС1 |
| Ризики воєнного стану  | Ризик нанесення ракетних ударів   | Включення відповідних заходів щодо пом'якшення зазначеного ризику до Плану життєздатності СП та контроль виконання протягом гарантійного періоду .         | СЕС1 |
|  | Ризик неправильних дій при випадковому виявленні боєприпасів/ракет, що не розірвалися | Включення відповідних заходів щодо пом'якшення зазначеного ризику до Плану життєздатності СП та контроль виконання протягом гарантійного періоду .         | СЕС1 |

**ДОДАТОК 3. ПЛАН МОНІТОРИНГУ СП №28-32-8**

(Колонки #7 та #8 слід заповнювати принаймні тричі, - до початку будівельних робіт, на піку виконання будівельних робіт та після завершення будівництва).

Сприяння розвитку соціальної інфраструктури (УФСІ VIII)

| <b>Параметр</b><br>(моніторинг якого параметра буде здійснюватися?) | <b>Де</b> (буде здійснюватися моніторинг параметра?)        | <b>Як</b> (буде здійснюватися моніторинг параметра?)    | <b>Коли</b> (вказіть частоту, або вкажіть, що моніторинг ведеться постійно)   | <b>Хто</b> (відповідає за виконання/ моніторинг)     | <b>Результати, досягнуті на дату _____</b><br>(крайній результат оцінки ризику/результат оцінки ризику на поточну дату) | <b>Оновлений План</b> (оновлені заходи, коли ризик не зменшився) |
|---|---|---|---|--|---|--|
| <b>1</b>  | <b>2</b>  | <b>3</b>  | <b>4</b>  | <b>5</b>   | <b>6</b>  | <b>7</b>   |
| <b>Етап підготовки субпроєкту (до-будівництва)</b>                  |   |   |   |  |   |  |
| <b>Екологічні ризики та впливи</b>                                  |   |   |   |  |   |  |
| Не врахування екологічних аспектів під час підготовки ПКД           | Офіс РП<br>УФСІ<br>Приміщення для засідань<br>Робочої групи | 1.Контроль проєктних рішень 2.Перевірка розробленої ПКД | 1.Контроль проєктних рішень в процесі розроблення ПКД.<br>2.Перевірка розробленої ПКД перед комплексною експертизою | Консультант-проектувальник РП<br>УФСІ<br>Голова ПВСП |   |  |
| Не врахування екологічних та соціальних                             | Офіс РП<br>УФСІ   | Розробляє специфікацію ESHS РП                          | Перед початком закупівель   | Консультант-координатор з питань охорони праці,      |   |  |

Сприяння розвитку соціальної інфраструктури (УФСІ VIII)

|  |   |  |                            |  |  |  |
|--|---|--|----------------------------|--|--|--|
| аспектів під час підготовки ТД                   | Центральний офіс УФСІ                                 | УФСІ, контролює та погоджує ЦО УФСІ  | Підрядника будівництва     | екологічних та соціальних заходів РП УФСІ<br>Консультант з екологічних та соціальних безпекових політик ЦО УФСІ  |  |  |
| Не надання повідомлення та не отримання дозволів | Офіс РП УФСІ<br>Приміщення для засідань Робочої групи | Перевірка наявності повідомлень/ дозволів                                  | Перед початком будівництва | Консультант з технічних питань РП<br>Голова ПВСП   |  |  |
| Не якісна підготовка ПЕСМ Підрядника             | Офіс РП УФСІ<br>Центральний офіс УФСІ                 | Перевіряє ESHS специфікацію РП УФСІ, контролює ЦО УФСІ<br>Погоджує РП УФСІ | Перед початком будівництва | Консультант-координатор з питань охорони праці, екологічних та соціальних заходів РП УФСІ - перевіряє<br>Консультант з екологічних та соціальних безпекових політик ЦО УФСІ – контролює<br>Керівник Проекту - погоджує |  |  |
| <b>Соціальні ризики та впливи</b>                |   |  |                            |  |  |  |

Сприяння розвитку соціальної інфраструктури (УФСІ VIII)

|  |  |   |   |   |  |  |
|--|--|---|---|---|--|--|
| <p>Не дотримання вимог щодо залучення зацікавлених сторін</p>                      | <p>ЦО УФСІ<br/>Територія субпроєкту<br/><br/>На інформаційних ресурсах УФСІ, місцевих органів влади,<br/><br/>На інформаційних ресурсах УФСІ, місцевих органів влади, на об'єкті</p> | <p>Перевірка наявності ПЗЗС<br/><br/>Моніторинг впровадження ПЗЗС</p> | <p>Протягом підготовки та впровадження СП</p>         | <p>Консультант з розвитку громад РП УФСІ<br/>Члени ПВСП</p> |  |  |
| <p>Не врахування вимог до охорони праці та пожежної безпеки під час підготовки</p> | <p>Офіс РП УФСІ<br/>Приміщення для засідань Робочої групи</p>  | <p>1.Контроль проєктних рішень<br/>2. Перевірка розробленої ПКД</p>   | <p>До затвердження СП для подальшого фінансування</p> | <p>Консультант-проектувальник РП УФСІ<br/>Голова ПВСП</p>   |  |  |

Сприяння розвитку соціальної інфраструктури (УФСІ VIII)

|  |   |  |  |   |  |  |
|--|---|--|--|---|--|--|
| <p>Не врахування соціальних аспектів під час підготовки ТД</p>                                 | <p>Офіс РП<br/>УФСІ<br/>Центральний офіс УФСІ</p>                     | <p>Розробляє ESHS специфікацію РП УФСІ, контролює та погоджує ЦО УФСІ</p>          | <p>Перед початком закупівель Підрядника будівництва</p>  | <p>Консультант-координатор з питань охорони праці, екологічних та соціальних заходів РП УФСІ<br/>Консультант з екологічних та соціальних безпекових політик ЦО УФСІ</p> |  |  |
| <p>Не надання повідомлень громадскості щодо питань будівництва</p>                             | <p>Офіс РП<br/>УФСІ<br/>Приміщення для засідань<br/>Робочої групи</p> | <p>Перевірка наявності повідомлень</p>   | <p>Перед початком будівництва та протягом будівництва (щодо можливих небезпек для громади)</p> | <p>Консультант з розвитку громад РП<br/>Голова ПВСП</p>   |  |  |
| <p>Не якісна підготовка ПЕСМ Підрядника щодо охорони праці та соціальних безпекових питань</p> | <p>Офіс РП<br/>УФСІ<br/>Центральний офіс УФСІ</p>                     | <p>Перевіряє ESHS специфікацію РП УФСІ, контролює ЦО УФСІ<br/>Погоджує РП УФСІ</p> | <p>Перед початком будівництва</p>  | <p>Консультант-координатор з питань охорони праці, екологічних та соціальних заходів РП УФСІ - перевіряє<br/>Консультант з екологічних та соціальних безпекових</p>     |  |  |

Сприяння розвитку соціальної інфраструктури (УФСІ VIII)

|                                    |                      |                                  |   |  |  |  |
|------------------------------------|----------------------|----------------------------------|---|--|--|--|
|                                    |                      |                                  |   | політик ЦО УФСІ –<br>контролює<br>Керівник Проєкту –<br>погоджує |  |  |
| <b>Етап будівництва</b>            |                      |                                  |   |  |  |  |
| <b>Екологічні ризики та впливи</b> |                      |                                  |   |  |  |  |
| Забруднення повітря                | Територія субпроєкту | Здійснення контрольних перевірок | Під час демонтажу та виконання будівельних робіт.<br>Регулярно - Підрядник та періодично консультанти РП УФСІ | Підрядник, ПВСП, консультанти РП УФСІ                            |  |  |
| Шум від будівництва та демонтажу   | Територія субпроєкту | Здійснення контрольних перевірок | Під час демонтажу та виконання будівельних робіт.<br>Регулярно - Підрядник та                                 | Підрядник, ПВСП, консультанти РП УФСІ                            |  |  |

Сприяння розвитку соціальної інфраструктури (УФСІ VIII)

|                           |                      |                                  |   |                                       |  |  |
|---------------------------|----------------------|----------------------------------|---|---------------------------------------|--|--|
|                           |                      |                                  | періодично консультанти РП УФСІ   |                                       |  |  |
| Забруднення підземних вод | Територія субпроєкту | Здійснення контрольних перевірок | Під час демонтажу та виконання будівельних робіт.<br>Регулярно - Підрядник та періодично консультанти РП УФСІ | Підрядник, ПВСП, консультанти РП УФСІ |  |  |
| Поводження з відходами    | Територія субпроєкту | Здійснення контрольних перевірок | Під час демонтажу та виконання будівельних робіт.<br>Регулярно - Підрядник та періодично консультанти РП УФСІ | Підрядник, ПВСП, консультанти РП УФСІ |  |  |
| Не належне поводження із  |                      |                                  |   |                                       |  |  |

Сприяння розвитку соціальної інфраструктури (УФСІ VIII)

|   |                             |   |  |   |  |  |
|---|-----------------------------|---|--|---|--|--|
| <p>небезпечними відходи та з азбестом</p> | <p>Територія субпроєкту</p> | <p>Перевірка наявності Плану менеджменту АВМ та моніторинг його реалізації<br/>Здійснення контрольних перевірок</p> | <p>Під час демонтажу та виконання будівельних робіт.<br/>Регулярно - Підрядник та періодично консультанти РП УФСІ<br/>Плану менеджменту АВМ:<br/>погодження до початку будівництва; моніторинг – протягом будівництва.</p> | <p>Підрядник, ПВСП, консультанти РП УФСІ<br/><br/>Плану менеджменту АВМ:<br/>Консультант-координатор з питань охорони праці, екологічних та соціальних заходів РП УФСІ – розробляє та здійснює моніторинг, Консультант з екологічної безпеки будівництва – перевіряє.<br/>Керівник Проєкту - погоджує</p> |  |  |
| <p>Ризик виникнення пожежі.</p>           | <p>Територія субпроєкту</p> | <p>Здійснення контрольних перевірок</p>   | <p>Під час демонтажу та виконання будівельних робіт.<br/>Регулярно - Підрядник та періодично</p>   | <p>Підрядник, ПВСП, консультанти РП УФСІ</p>  |  |  |

Сприяння розвитку соціальної інфраструктури (УФСІ VIII)

|   |                      |                                  |   |                                       |  |  |
|---|----------------------|----------------------------------|---|---------------------------------------|--|--|
|   |                      |                                  | консультанти<br>РП УФСІ   |                                       |  |  |
| <b>Соціальні ризики та впливи</b>   |                      |                                  |   |                                       |  |  |
| Не дотримання вимог охорони праці   | Територія субпроєкту | Здійснення контрольних перевірок | Під час демонтажу та виконання будівельних робіт.<br>Регулярно - Підрядник та періодично консультанти РП УФСІ | Підрядник, ПВСП, консультанти РП УФСІ |  |  |
| Ризики щодо виконання робіт в умовах воєнного стану:<br>Ризик нанесення ракетних ударів;<br>Ризик неправильних дій при випадковому виявленні боєприпасів/ракет, що не розірвалися | Територія субпроєкту | Здійснення контрольних перевірок | Регулярно - Підрядник та періодично консультанти РП УФСІ  | Підрядник, ПВСП, консультанти РП УФСІ |  |  |

Сприяння розвитку соціальної інфраструктури (УФСІ VIII)

|   |                      |                                  |   |                                       |  |  |
|---|----------------------|----------------------------------|---|---------------------------------------|--|--|
| Не належні умови праці  | Територія субпроєкту | Здійснення контрольних перевірок | Під час демонтажу та виконання будівельних робіт.<br>Регулярно - Підрядник та періодично консультанти РП УФСІ | Підрядник, ПВСП, консультанти РП УФСІ |  |  |
| Ризик виникнення аварійних ситуацій   | Територія субпроєкту | Здійснення контрольних перевірок | Під час демонтажу та виконання будівельних робіт.<br>Регулярно - Підрядник та періодично консультанти РП УФСІ | Підрядник, ПВСП, консультанти РП УФСІ |  |  |
| Прямі чи побічні загрози для руху транспорту та пішоходів під час виконання будівельних робіт | Територія субпроєкту | Здійснення контрольних перевірок | Під час демонтажу та виконання будівельних робіт.<br>Регулярно - Підрядник та періодично консультанти РП УФСІ | Підрядник, ПВСП, консультанти РП УФСІ |  |  |

Сприяння розвитку соціальної інфраструктури (УФСІ VIII)

|   |   |   |  |  |  |  |
|---|---|---|--|--|--|--|
| <p>Відсутність належного реагування на скарги та звернення</p>                                | <p>Будівельний майданчик,<br/>Офіс РП<br/>УФСІ<br/>Офіс ЦО<br/>УФСІ<br/>Офіційний веб-сайт<br/>УФСІ<br/>Офіційний веб-сайт місцевої громади</p> | <p>Відповідно до ПЗЗС</p>                           | <p>Постійно</p>  | <p>Підрядник,<br/>відповідальна особа ПВСП,<br/>відповідальна особа РП<br/>УФСІ,<br/>відповідальна особа ЦО<br/>УФСІ</p> |  |  |
| <p>Обмеження доступу до певних медичних послуг під час будівельних/ремонтних робіт</p>        | <p>Територія субпроєкту</p>   | <p>Перевірка наявності ПЗЗС<br/>Моніторинг ПЗЗС</p> | <p>Регулярно - ПВСП та Робоча група, періодично консультанти РП<br/>УФСІ</p> | <p>ПВСП, Робоча група, консультанти РП<br/>УФСІ</p>  |  |  |
| <p>Потенційне обмеження доступу до житлових будинків/медичних закладів під час проведення</p> | <p>Територія субпроєкту</p>   | <p>Перевірка наявності ПЗЗС<br/>Моніторинг ПЗЗС</p> | <p>Регулярно - ПВСП та Робоча група, періодично консультанти РП<br/>УФСІ</p> | <p>ПВСП, Робоча група, консультанти РП<br/>УФСІ</p>  |  |  |

Сприяння розвитку соціальної інфраструктури (УФСІ VIII)

|   |                      |   |   |  |  |  |
|---|----------------------|---|---|--|--|--|
| будівельних/ремонтних робіт   |                      |   |   |  |  |  |
| Можливе незадоволення певних груп населення зміною способу використання будівель або зміною їх цільового використання або порушеннями під час поточного використання, якщо об'єкт реконструкції розташований у багатоквартирному будинку/районі | Територія субпроєкту | Перевірка наявності ПЗЗС<br>Моніторинг ПЗЗС | Регулярно - ПВСП та Робоча група, періодично консультанти РП УФСІ | ПВСП, Робоча група, консультанти РП УФСІ |  |  |
| Мешканці можуть протестувати проти додаткового транспортного навантаження та постійного пересування людей   | Територія субпроєкту | Перевірка наявності ПЗЗС<br>Моніторинг ПЗЗС | Регулярно - ПВСП та Робоча група, періодично консультанти РП УФСІ | ПВСП, Робоча група, консультанти РП УФСІ |  |  |

Сприяння розвитку соціальної інфраструктури (УФСІ VIII)

|  |                             |  |  |   |  |  |
|--|-----------------------------|--|--|---|--|--|
| <p>Громадяни можуть поставити під сумнів потребу пропонуваніх інвестицій (на їхню думку, потреби можуть бути більш нагальні)</p> | <p>Територія субпроекту</p> | <p>Перевірка наявності ПЗЗС<br/>Моніторинг ПЗЗС</p>  | <p>Регулярно - ПВСП та Робоча група, періодично консультанти РП УФСІ</p>   | <p>ПВСП, Робоча група, консультанти РП УФСІ</p> |  |  |
| <p>Порушення вимог безпеки для місцевого населення Підприємством</p>   | <p>Територія субпроекту</p> | <p>Перевірка наявності ПЕСМ Підприємства та ПЗЗС<br/>Моніторинг заходів ПЕСМ Підприємства та ПЗЗС</p>  | <p>Регулярно - Підприємство. Періодично - консультанти РП УФСІ та ПВСП</p> | <p>Підприємство, ПВСП, консультанти РП УФСІ</p> |  |  |
| <p>Несвоєчасне завершення будівельних робіт та введення об'єкта в експлуатацію</p>   | <p>Територія субпроекту</p> | <p>Моніторинг термінів будівництва<br/>Контроль підготовки дозвільних документів<br/>Перевірка отримання дозвільних документів щодо прийняття в експлуатацію</p> | <p>Після завершення будівництва і до початку експлуатації об'єкта</p>      | <p>ПВСП, Власник об'єкту, РП УФСІ</p>           |  |  |

Сприяння розвитку соціальної інфраструктури (УФСІ VIII)

|  |                              |   |  |  |  |  |
|--|------------------------------|---|--|--|--|--|
|  |                              | закінченого<br>будівництвом об'єкта   |  |  |  |  |
| <b>Етап експлуатації (після завершення будівництва)</b>            |                              |   |  |  |  |  |
| <b>Екологічні ризики та впливи</b>                                 |                              |   |  |  |  |  |
| Порушення екологічних вимог щодо поводження із медичними відходами | Приміщення медичного закладу | Організація та здійснення контролю за вивезенням медичних відходів відповідно до вимог законодавства України. | Після завершення будівництва і початку експлуатації.                                       | Власник об'єкту  |  |  |
| <b>Соціальні ризики та впливи</b>                                  |                              |   |  |  |  |  |
| Неналежне утримання та фінансування медичного закладу              | Приміщення медичного закладу | Підготовка та затвердження, організація та контроль за виконанням заходів Плану життєздатності                | До рішення про фінансує СП.<br>Підготовка Плану Моніторинг, - після завершення будівництва | ПВСП – розробка Плану життєздатності<br>Власник об'єкту - контроль виконання |  |  |
| Ризик нанесення ракетних ударів                                    | Приміщення медичного закладу | Підготовка та затвердження,   | Після завершення будівництва і   | Власник об'єкту  |  |  |

Сприяння розвитку соціальної інфраструктури (УФСІ VIII)

|   |                              |  |  |                 |  |  |
|---|------------------------------|--|--|-----------------|--|--|
|   |                              | організація та контроль за виконанням заходів Плану життєздатності                             | початку експлуатації.                                |                 |  |  |
| Ризик неправильних дій при випадковому виявленні боєприпасів/ракет, що не розірвалися | Приміщення медичного закладу | Підготовка та затвердження, організація та контроль за виконанням заходів Плану життєздатності | Після завершення будівництва і початку експлуатації. | Власник об'єкту |  |  |

**ЧАСТИНА 4: ПЛАН ЗАЛУЧЕННЯ  
ЗАЦІКАВЛЕНИХ СТОРІН КОНКРЕТНОГО  
СП**



**KFW**



# **ПЛАН ЗАЛУЧЕННЯ ЗАЦІКАВЛЕНИХ СТОРІН**

**Проект: “Сприяння розвитку соціальної інфраструктури  
(УФСІ VIII)” ВМЗ-№.: 2020 679 40**

Субпроект № 28-32-8 «Модернізація інфраструктури центральної лікарні м.  
Бородянка (Бучанський район, Київська область)/KFW»

07801, селище Бородянка, вул. Семашко, 3, Бучанський район, Київська  
область Адреса субпроекту

Голова ПВСП:  
Чебишев Ігор Сергійович,  
Телефон +38 096-910-4189  
Електронна пошта: borodlik@ukr.net

Версія: 1  
Дата: 18.06.2024

**Контроль версій**

**Автори документу:**

| Розроблено   | Перевірено та рекомендовано:   | Затверджено:                           |
|--|--|--|
| Ель Хатрі Галина Антонівна –<br>головний консультант із<br>зв'язків з громадськістю<br>Другого РП УФСІ | Красовський Олександр<br>Петрович<br>Консультант з екологічних та<br>соціальних безпекових політик<br>УФСІ | Чебишев Ігор Сергійович<br>Голова ПВСП |
| Дата: 10/06/2024   | 18/06/2024   | 18/06/2024                             |

**Історія версій документу:**

| Версії                | Дата         | Опис основних змін  |
|-----------------------|--------------|---------------------|
| Цей документ Версія 1 | Червень 2024 | Початковий документ |

**ПЕРЕЛІК КОНТАКТІВ СУБПРОЄКТУ**

**ЦЕНТРАЛЬНИЙ ОФІС УФСІ**

| Керівництво   | Адреса   | Телефон                 | Електронна пошта | Веб-сторінка    |
|---|--|-------------------------|------------------|-----------------|
| Лактіонов Андрій<br>Олександрович<br>Виконавчий<br>директор           | 04085, м.<br>Київ, вул.<br>Лук'янівська,<br>буд. 77, пов.<br>3 | +38 (044) 356-<br>65-50 | office@usif.ua   | https://usif.ua |
| Овчінніков Олег<br>Євгенович<br>Заступник<br>виконавчого<br>директора |  |                         |                  |                 |

**ДРУГЕ РЕГІОНАЛЬНЕ ПРЕДСТАВНИЦТВО УФСІ** (видалити, якщо не застосовується)

| Керівництво   | Адреса                                | Телефон                                  | Електронна пошта | Веб-сторінка    |
|---|---------------------------------------|--|------------------|-----------------|
| Буртник Василь<br>Григорович<br>Директор Другого<br>регіонального<br>представництва<br>УФСІ | м. Львів,<br>вул.<br>Залізнична,<br>7 | Телефон<br>офісу: +38<br>(067) 156-01-00 | 2@usif.ua        | https://usif.ua |

**ПАРТНЕР З ВПРОВАДЖЕННЯ СУБПРОЄКТУ** (будь ласка, заповнити ПВСП)

## Сприяння розвитку соціальної інфраструктури (УФСІ VIII)

|  |                                     |  |
|--|-------------------------------------|--|
| Контактні особи на рівні СП<br>(імена та контактна інформація) | Голова ПВСП                         | Чебишев Ігор Сергійович,<br>Телефон +38 096-910-4189<br>Електронна пошта: borodlik@ukr.net   |
|  | Контактна особа з питань МРС        | Ус Наталія Леонідівна<br>Телефон: +38 (050) 658 93 40<br>Електронна пошта:<br><a href="mailto:borodlik@ukr.net">borodlik@ukr.net</a><br>Поштова адреса для звернень – 07801,<br>Київська область, селище Бородянка, вул.<br>Семашко, 3 |
|  | Власник/Балансоу<br>римувач закладу | Бородянська селищна рада Бучанського району Київської області/ КНП Бородянської селищної ради "Бородянська центральна районна лікарня"   |

### 1. ВСТУП

Цей План залучення зацікавлених сторін (ПЗЗС) стосується проєкту «Сприяння розвитку соціальної інфраструктури (USIFVIII)» (далі Проєкт), який фінансується урядом Німеччини в сумі 13,10 мільйонів євро через Банк РозвиткуKfW на основі фінансової та проєктної угоди від 11.02.2021 р. із Кабінетом Міністрів України в особі Міністерства з питань реінтеграції тимчасово окупованих територій України («Одержувач»).

Метою проєкту є зміцнення центрів охорони здоров'я шляхом дружнього та енергоефективного ремонту та постачання медичного обладнання на відібрані об'єкти Проєкту у Східній Україні, передбачені Проєктною та Грантовою Угодою. Проєкт включатиме центри первинної медико-санітарної допомоги та поліклініки, які надають амбулаторну долікарську допомогу хворим або хворим на COVID-19, які потребують лікування наслідків цього захворювання.

Це сприятиме сталому соціальному розвитку України, покращенню охорони здоров'я та зміцненню місцевого самоврядування в регіонах східної України. Крім того, це сприятиме покращенню умов життя населення за рахунок мінімізації ризиків для здоров'я. Цільовою групою будуть жителі території, яка прилягає до відібраних об'єктів Проєкту.

У рамках цього Проєкту планується реалізувати щонайменше 12 субпроєктів у Харківській, Дніпропетровській та Запорізькій областях та в окремих підконтрольних Україні районах Донецької та Луганської областей. Реалізація субпроєктів (СП) здійснюватиметься у тісній співпраці з місцевими громадами, представленими місцевими партнерами у реалізації підпроєктів (ПВСП). ПВСП – це група представників місцевої громади (5-7 осіб), яка обирається Форумом Громади (загальними зборами) та уповноважена виконувати всі необхідні завдання, пов'язані з реалізацією СП громади.

Компонент розвитку потенціалу Проєкту УФСІ VIII фокусується на фінансуванні таких заходів, як: оцінка потреб розвитку потенціалу - спеціальне дослідження визначить основні потреби фокус-груп проєкту (лікарі, керівники медичних закладів, фінансові менеджери місцевих громад), інформаційний PR -кампанія та інші заходи щодо нарощування потенціалу.

УФСІ виконуватиме реалізацію Проєкту УФСІ VIII, а також діяльність із залучення зацікавлених сторін відповідно до процедур Регламенту діяльності УФСІ та системи управління якістю УФСІ (ISO 9001)

## Сприяння розвитку соціальної інфраструктури (УФСІ VIII)

Цей План залучення зацікавлених сторін розроблено відповідно до Екологічних та соціальних стандартів Групи Світового банку, положень Окремої угоди від 12.08.2019 до Проектної та Фінансової Угоди від 20 травня 2019 року та належної міжнародної практики (GIP), та відповідно до положень План екологічних та соціальних зобов'язань Проекту УФСІ VIII, з метою планування та керівництва процесом інформування зацікавлених сторін та громадськості, а також залучення їх до процесу прийняття рішень. План залучення зацікавлених сторін включає:

- терміни та методи комунікації та взаємодії протягом життєвого циклу проекту,
- Діапазон та терміни надання інформації, яку необхідно повідомити та отримати від зацікавлених сторін,
- Заходи щодо усунення перешкод для участі у заходах субпроекту для членів громади, включаючи вразливі або неблагополучні групи населення,
- Як буде відображено думки різних постраждалих груп,
- Механізм розгляду скарг.

Цей шаблон Плану залучення зацікавлених сторін підготовлений як основа та буде допомагати ПВСП у підготовці Плану залучення зацікавлених сторін (ПЗЗС) конкретного СП. Для підготовки конкретного Плану залучення зацікавлених сторін, ПВСП слід просто заповнити таблиці цієї форми Плану залучення зацікавлених сторін(ПЗЗС), які позначені кольором.

## 2. ОПИС ПРОЄКТУ ТА КОНТАКТНІ ДАНІ

Український фонд соціальних інвестицій, який діє відповідно до постанови Кабінету Міністрів України № 740 від 28 квітня 2000 р., реалізує проєкт «Сприяння розвитку соціальної інфраструктури (УФСІ VIII)», що фінансується урядом Німеччини через Банк розвитку KfW. У рамках цього Проекту планується реалізувати щонайменше 12 підпроектів (СП) у Харківській, Дніпропетровській, Запорізькій областях та окремих районах Донецької та Луганської областей, які підконтрольні Україні. Термін реалізації проєкту: 2021 – 2024 рр. Бюджет: 13,10 млн. євро.

Цілі: зміцнення закладів первинної та вторинної ланок медичної допомоги (окремих будинків чи внутрішніх приміщень), пріоритетного енергоефективного ремонту та оснащення їх необхідним медичним обладнанням для амбулаторної допомоги.

Проєкт УФСІ VIII включатиме навчання та технічну підтримку для громад у процесі впровадження СП через реалізацію окремого компонента, який не охоплює РВЗПСЗ – Розбудова потенціалу. Комплексні заходи з розбудови потенціалу будуть зосереджені на лікарях, керівниках центрів охорони здоров'я, чиновниках охорони здоров'я місцевого та регіонального рівня. В рамках Проекту будуть виконуватися відносно невеликі будівельні роботи з капітального ремонту та реконструкції щодо існуючих будівель, а саме: закладів первинної та вторинної медичної допомоги (окремих будинків або внутрішніх приміщень).

### СУБПРОЄКТ ТА КОНТАКТНІ ДАНІ

|                       |  |
|-----------------------|--|
| Назва субпроекту (СП) | «Модернізація інфраструктури центральної лікарні м. Бородянка (Бучанський район, Київська область)/KfW»      |
| Перелік заходів СП    | Реконструкція будівлі патологоанатомічного відділення з виконанням комплексу робіт, а саме: реконструкція та |

## Сприяння розвитку соціальної інфраструктури (УФСІ VIII)

|   |  |
|---|--|
|   | улаштування фундаментів, стін, перегородок, даху, підлог.<br>Термомодернізація будівлі: утеплення фасадів та даху.<br>Внутрішній ремонт приміщень з заміною інженерних мереж.<br>Також передбачено закупівлю медичного обладнання та заходи з розвитку потенціалу громад   |
| <b>ОПИС ОБ'ЄКТУ</b>                           |  |
| Назва об'єкту                                 | Реконструкція будівлі патологоанатомічного відділення по вул. Семашко, 3 в смт. Бородянка Бучанського району Київської області   |
| Дані щодо розміщення об'єкту                  | Будівля патологоанатомічного відділення КНП Бородянської селищної ради "Бородянська центральна районна лікарня" одноповерхова, окремо розташована за адресою: селище Бородянка, вул. Семашко, 3, Бучанський район, Київська область.<br>Рік побудови: 1978<br>Площа будівлі - 27,0 м <sup>2</sup> ; в межах реалізації субпроєкту приміщення буде реконструйовано, та площа, що підлягатиме ремонту буде становити орієнтовно 380,0 м <sup>2</sup> . |
| Очікувані позитивні зміни від впровадження СП | В результаті реалізації субпроєкту буде поліпшення умов надання медичної допомоги шляхом енергоефективного оновлення приміщень, капітального ремонту приміщень, пристосування будівлі для потреб маломобільних груп населення та осіб з інвалідністю та постачання медичного обладнання. Покращення умов праці медпрацівників.   |

### 3.ВІДПОВІДНІ СТАНДАРТИ

#### 3.1. Законодавство України

Конституція України (1996 р.) гарантує громадянам України право на участь у громадських консультаціях, право на доступ до екологічної інформації та на оскарження рішень органів влади.

При проведенні консультацій із зацікавленими сторонами та участі громадськості в цьому Проєкті УФСІ в Україні застосовуються такі закони та нормативні акти:

- Закон України «Про регулювання містобудівної діяльності» (3038-VI від 17.02.2011). Стаття 21 Закону визначає порядок вирішення спорів, пов'язаних із консультаціями, та вимагає від органів влади оприлюднювати результати оцінки консультацій та пояснювати, як вони були розглянуті;
- Закон України «Про охорону навколишнього природного середовища» (1264-XII від 25.06.1991). У розділі II «Екологічні права громадян України» зазначено, що кожен громадянин України має право брати участь в обговоренні та внесенні пропозицій до проєктів нормативно-правових актів і матеріалів, пов'язаних з розміщенням, будівництвом та реконструкцією об'єктів, які можуть негативно впливають на навколишнє середовище.

## Сприяння розвитку соціальної інфраструктури (УФСІ VIII)

- Законом України «Про звернення громадян» (№ 653-XIV від 13.05.1999 р.) визначено порядок розгляду публічних звернень, чітко визначені обов'язки органів державної влади та керівництва підприємств, які є суб'єктами такого звернення, а також гарантує, що всі звернення будуть розглянуті без винятку.

- Законом України «Про оцінку впливу на навколишнє середовище» (2059-VIII від 23.05.2017) та відповідними постановами Кабінету Міністрів України нижче визначено порядок проведення ОВНС:

- Постанова від 13.12.2017 № 1026 «Про затвердження Порядку передачі документів для надання висновку з оцінки впливу на довкілля та фінансування проведення оцінки впливу на довкілля та Порядку ведення Єдиного реєстру оцінки впливу на довкілля».

- Постанова від 13.12.2017 р. № 1010 «Про затвердження критеріїв визначення планованих видів діяльності, що не підлягають оцінці впливу на довкілля, та критеріїв визначення продовжень та змін у діяльності та об'єктах, що не підлягають оцінці впливу на довкілля».

- Постанова № 989 «Про затвердження порядку проведення громадських слухань у процесі оцінки впливу на довкілля» від 13.12.2017 р.

Нормативно-правові акти які стосуються місцевого самоуправління та передбачають право на інформацію та публічні збори:

- Стаття 140 Конституції України передбачає можливість «з ініціативи мешканців створювати будинкові, вуличні, районні комітети та інші органи самоорганізації та відносити їх до власної компетенції, фінансів та власності».

- Закон України «Про місцеве самоврядування в Україні» (280/97-ВР від 21.05.1997 р.) гарантує інструменти прямої місцевої демократії, якими можуть користуватися члени громади. Серед них бюджет участі, місцева ініціатива, місцеві громадські збори, електронні петиції та інші.

- Закон України «Про доступ до публічної інформації» (2939-VI від 13.01.2011).

- Закон України «Про інформацію» (2657-XII від 02.10.1992).

- Закон України про звернення громадян (393/96-ВР від 02.10.1996).

Вимоги щодо інформування та врахування громадський інтересів встановлені також Державними будівельними нормами України ДБН А.2.2-1-2003 «Склад і зміст матеріалів оцінки впливів на навколишнє середовище (ОВНС) при проєктуванні і будівництві підприємств, будинків і споруд». Після ратифікації Конвенції Україною в 1999 році до цього стандарту було включено кілька положень Орхуської конвенції<sup>1</sup>, зокрема:

- доводити інформацію про запланований проєкт до громадськості через місцеву владу;
- визначити місце та порядок проведення громадських слухань;
- зібрати та врахувати зауваження та пропозиції громадськості; і

---

<sup>1</sup>Орхуська конвенція про доступ до інформації, участь громадськості у прийнятті рішень та доступ до правосуддя щодо екологічних питань (Орхус, Данія, 25 червня 1998 р.). Конвенція надає права громадськості щодо доступ до інформації, участі громадськості та доступу до правосуддя в процесах прийняття урядових рішень, питань, що стосуються місцевого, національного та транскордонного середовища. Вона зосереджена на взаємодії між громадськістю та державними органами. Це спосіб покращення мережі екологічного врядування, запровадження ефективних та надійних стосунків між громадянським суспільством та урядами та додавання нового механізму для розширення можливостей участі громадськості в процесі прийняття рішень і гарантування доступу до правосуддя шляхом: «управління шляхом розкриття інформації», що веде до переходу до екологічно відповідального суспільства.

- опублікувати в засобах масової інформації «Заяву про наміри» та «Заяву про екологічні наслідки діяльності».

### **3.2. Вимоги Світового Банку щодо залучення зацікавлених сторін**

Проект USIF VIII впроваджуватиметься відповідно до вимог Керівництва KfW зі сталого розвитку<sup>2</sup> та екологічних і соціальних стандартів Групи Світового банку, які включають СЕС10: Залучення зацікавлених сторін та розкриття інформації. Цей СЕС визнає важливість відкритої та прозорої взаємодії між Позичальником та зацікавленими сторонами проекту як важливого елемента належної міжнародної практики. Ефективне залучення зацікавлених сторін може покращити екологічну та соціальну сталість проектів, підвищити сприйняття проекту та зробити значний внесок у успішне розробку та реалізацію проекту.

Вимоги Світового банку здебільшого співвідносяться з вимогами законодавства України, однак у ряді аспектів вони все ж відрізняються. Ці відмінності можна підсумувати таким чином:

ESS 10 визначає залучення зацікавлених сторін як інклюзивний процес, який здійснюється протягом усього життєвого циклу проекту. Якщо він належним чином розроблений і впроваджений, він підтримує розвиток міцних, конструктивних і відповідальних відносин, які важливі для успішного управління екологічними та соціальними ризиками проекту. Залучення зацікавлених сторін є найефективнішим, якщо розпочинається на ранній стадії процесу розробки проекту і є невід'ємною частиною ранніх проектних рішень, а також оцінки, управління та моніторингу екологічних та соціальних ризиків та наслідків проекту. УФСІ продовжуватиме взаємодіяти із зацікавленими сторонами відповідно до Плану залучення зацікавлених сторін (ПЗЗС) і буде спиратися на канали комунікації та взаємодії, які вже встановлені із зацікавленими сторонами. Зокрема, УФСІ здійснюватиме моніторинг каналів зворотного зв'язку із зацікавленими сторонами, щодо екологічної та соціальної ефективності проекту.

## **4. ВИЗНАЧЕННЯ ТА АНАЛІЗ ЗАЦІКАВЛЕНИХ СТОРІН**

Зацікавлені сторони Проекту УФСІ VIII можуть бути представлені у двох групах: 1) Інші зацікавлені сторони та 2) Сторони, на які може вплинути впровадження субпроекту (відповідно до класифікації СЕС 10).

УФСІ визначив групи зацікавлених сторін, які можуть бути зацікавлені в реалізації проекту УФСІ VIII (Інші зацікавлені сторони), а також запропоновані методи комунікації для кожної групи, які представлені нижче.

Сторони, на які може впливати проект, специфічні для кожного СП, будуть визначені ПВСП та УФСІ у Плані залучення зацікавлених сторін (ПЗЗС):

---

<sup>2</sup>[https://www.kfw-entwicklungsbank.de/PDF/Download-Center/PDF-Dokumente-Richtlinien/Nachhaltigkeitsrichtlinie\\_EN.pdf](https://www.kfw-entwicklungsbank.de/PDF/Download-Center/PDF-Dokumente-Richtlinien/Nachhaltigkeitsrichtlinie_EN.pdf)

**Таблиця 1 Визначення та аналіз зацікавлених сторін**

| Зацікавлені сторони  | Потенційний негативний вплив СП   | Основні заходи для пом'якшення впливу   | Тип комунікацій   | Особливі занепокоєння/бажання зацікавлених сторін  |
|--|---|---|---|--|
| <b>Інші зацікавлені сторони</b>  |   |   |   |  |
| Уряд України в особі Наглядової ради УФСІ, Донор: уряд Німеччини через Банк Розвитку KfW | Ризики, пов'язані з екологічною, соціальною безпекою та безпекою здоров'я, можуть призвести до: іміджевих та фінансових втрат, цілі Проекту можуть бути не досягнуті, до затримка в реалізації Проекту. | Дотримуватися екологічних та соціальних стандартів Світового банку та відповідного законодавства України. | Місячна, квартальна, піврічна та річна звітність  | Особливі вимоги донора визначені в Окремій угоді до Проекту: «Сприяння розвитку соціальної інфраструктури – УФСІ VIII»                 |
| Члени місцевих громад – бенефіціари субпроекту   | Екологічні, соціальні та медичні ризики та впливи СП можуть безпосередньо вплинути на членів громади СП.  | Дотримання положень РВЗПСЗ, ПЕСМ (включаючи ПЗЗС) та відповідного законодавства України.                  | ПВСП (представники місцевої громади) безпосередньо виконує СП. Персональні регулярні комунікації місцевих консультантів УФСІ та інших членів команди УФСІ, консультації, тренінги, семінари, преса, соціальні мережі. | Планується вивчення потреб бенефіціарів. Права та обов'язки ПВСП визначені в Меморандумі про взаєморозуміння та Рамковій угоді з УФСІ. |
| Місцева влада та місцеве самоврядування  | Екологічні, соціальні та медичні ризики та вплив СП можуть призвести до іміджевих втрат та  | Дотримання положень РВЗПСЗ, ПЕСМ (включаючи ПЗЗС) та відповідного законодавства України.                  | Представники місцевої влади є членами Робочої групи і безпосередньо здійснюють впровадження СП.   | Планується вивчення потреб бенефіціарів. Права та обов'язки Власника/Балансоутримувача визначені в                                     |

Сприяння розвитку соціальної інфраструктури (УФСІ VIII)

|  |  |  |   |   |
|--|--|--|---|---|
|  | місцевих екологічних та/або соціальних проблем   |  | Персональні регулярні комунікації місцевих консультантів УФСІ та інших членів команди УФСІ, консультації, тренінги, семінари, преса, соціальні мережі.  | Меморандуми про взаєморозуміння та Рамковій угоді з УФСІ.   |
| Підрядники та субпідрядники  | Ризики та впливи на навколишнє, соціальне, здоров'я та безпеку праці на будівельному майданчику, можуть зупинити або затримати будівництво та мати наслідком фінансові та іміджеві втрати. | Дотримання положень РВЗПСЗ, ПЕСМ, ПЕСМ Підрядника, інших ESHS вимог контракту та відповідного законодавства України у сфері охорони довкілля, безпеки здоров'я та охорони праці. | Широке використання тендерних процедур, якісно та чітко підготовленої тендерної та договірної документації, оприлюднення тендерів у засобах масової інформації на загальнодержавному та місцевому рівнях, передтендерних конференцій, тренінгів та консультацій для персоналу Підрядника, які надаються УФСІ. Моніторинг та контроль виконання ПЕСМ Керівником проєкту (Інженером). | Особливості політики та стандартів ESHS Підрядника визначені в Специфікації ESHS у складі контрактної документації та ПЕСМ Підрядника. Спеціальні вимоги/побажання Підрядника будуть визначені під час затвердження ПЕСМ та моніторингу Менеджером проєкту. |
| <b>Організації, групи/особи на яких може впливати Субпроєкт:<br/>№ 28-32-8 «Модернізація інфраструктури центральної лікарні м. Бородянка (Бучанський район, Київська область)/KfW»</b> |  |  |   |   |
| Мешканці прилеглих будинків, лікарі та пацієнти лікарні  | Створює шум для мешканців  | Забезпечити виконання робіт у визначені години   | Оголошення на будинках для мешканців про узгоджені години для виконання робіт   | При розміщенні оголошення, бажано великі літери та без технічних термінів.  |

Сприяння розвитку соціальної інфраструктури (УФСІ VIII)

|   |   |  |  |  |
|---|---|--|--|--|
| Мешканці прилеглих будинків, лікарі та пацієнти лікарні | Пилоутворення при виконанні будівельних робіт                                   | Забезпечити виконання згідно норм та правил та запровадити заходи, передбачені Програмою робіт   | Оголошення для мешканців про узгодженні години для виконання робіт з пилоутворенням  | При розміщенні оголошення, бажано великі літери та без технічних термінів. |
| Мешканці прилеглих будинків, лікарі та пацієнти лікарні | Відключення електроенергії, води  | Повідомлення підрядника про те, що роботи, які плануються на об'єкті не потребують відключення електроенергії, води в будинках поруч   | Повідомлення підрядника  |  |
| Мешканці прилеглих будинків, лікарі та пацієнти лікарні | Припинення надавання частини послуг лікарні на час проведення будівельних робіт | Мешканці були проінформовані про перенесення закладу в інший корпус діючого медичного закладу  | Оголошення, обговорення на зустрічі  | При розміщенні оголошення, бажано великі літери та без технічних термінів. |
| Мешканці прилеглих будинків, лікарі                     | Ризик нанесення ракетних ударів.  | Необхідно розробити плани дій, включаючи плани евакуації працівників та відвідувачів до бомбосховищ/укриттів у разі ракетного удару, артилерійських обстрілів та бомбардувань, а також дій персоналу щодо евакуації до та під час бойових дій з мінімальним рівнем загрози життю та здоров'ю працівників та відвідувачів;<br>- медичний персонал та інший персонал закладів охорони здоров'я повинні бути проінструктовані щодо плану дій на випадок повітряної тривоги;<br>- заклади охорони здоров'я повинні передбачати на видних місцях схеми, які вказують шлях до бомбосховищ/укриттів;<br>- на видних місцях закладів мають бути передбачені чіткі та лаконічні | Реагування відповідно до загального порядку.<br>Оголошення/схеми для мешканців прилеглих будинків, медичного персоналу щодо визначення шляху до бомбосховищ/укриттів | При розміщенні оголошення/схеми бажано великі літери                       |

Сприяння розвитку соціальної інфраструктури (УФСІ VIII)

|                                     |  |   |  |  |
|-------------------------------------|--|---|--|--|
|                                     |  | <p>інструкції щодо того, як реагувати на ракетний удар;</p> <ul style="list-style-type: none"> <li>- заклади охорони здоров'я повинні передбачити на видних місцях перелік контактних телефонів служб екстреної допомоги та допоміжних служб.</li> <li>- у разі повітряної тривоги необхідно здійснити організований перехід в укриття, не залишаючи інструментів, обладнання та техніки в робочому стані, і допомогти тим, кому важко самостійно дістатися безпечного місця;</li> <li>- необхідно проконтролювати, чи всі колеги вчасно перейшли в укриття, або чи всі залишили укриття після того, як минула загроза;</li> <li>- керівники закладів охорони здоров'я повинні забезпечити роботу пристроїв або програмного забезпечення, які дублюють/підсилюють звук повітряної тривоги. Це слід робити у випадках, коли внаслідок особливостей в окремих приміщеннях закладів охорони здоров'я неможливо або важко почути звукові сигнали тривоги в цьому місці;</li> <li>- укриття, якими користуються відвідувачі, медичний персонал і пацієнти, повинні бути забезпечені всім необхідним для ізольованого перебування людей протягом декількох днів.</li> </ul> |  |  |
| Мешканці прилеглих будинків, лікарі | Ризик неправильних дій при випадковому виявленні | Медичний та інший персонал закладів охорони здоров'я, мають бути проінструктовані щодо плану дій на випадок виявлення вибухонебезпечних   | Інформаційні листи щодо поводження з вибухонебезпечних предметів | При розміщенні інформаційних листів бажано великі літери |

Сприяння розвитку соціальної інфраструктури (УФСІ VIII)

|  |                                       |   |  |  |
|--|---------------------------------------|---|--|--|
| та пацієнти лікарні  | боєприпасів/ракет, що не розірвалися; | <p>предметів, зокрема, артилерійських снарядів та/або ракет, що не розірвалися;</p> <p>- У разі виявлення вибухонебезпечних предметів забороняється:</p> <ul style="list-style-type: none"> <li>• торкатися їх (в жодному разі цього не робити);</li> <li>• переміщати, перекочувати їх з одного місця на інше;</li> <li>• збирати і зберігати, нагрівати і бити по них;</li> <li>• намагатися розрядити й розібрати;</li> <li>• виготовляти різні предмети;</li> <li>• використовувати заряди для розведення вогню та освітлення;</li> <li>• заносити до приміщення, закопувати в землю, кидати в колодязь або річку.</li> </ul> <p>Виявивши вибухонебезпечні предмети, необхідно вжити заходів щодо їх позначення, огороження та охорони знайдених предметів на місці виявлення.</p> <p>Територіальні органи Державної служби з надзвичайних ситуацій та Міністерства внутрішніх справ слід негайно поінформувати за телефонами «101» та «102».</p> |  |  |
| <p>* Приклади груп/осіб зацікавлених сторін субпроекту: мешканці території, які можуть постраждати під час впровадження СП – сусідні житлові будинки, лікарні/поліклініки, персонал закладів первинної та вторинної медичної допомоги, представники місцевої громади, місцеві НУО, місцеві ЗМІ і так далі.</p> |                                       |   |  |  |

## **6. ПЛАНУВАННЯ ЗАЛУЧЕННЯ ЗАЦІКАВЛЕНИХ СТОРІН**

### **Базові процедури виконані відповідно до вимог Регламенту діяльності УФСІ**

У рамках Проєкту УФСІ VIII, УФСІ забезпечує процедури залучення зацікавлених сторін відповідно до положень Регламенту діяльності УФСІ. Згідно з цими процедурами 17.02.2021 було публічно оголошено конкурс субпроєктів у рамках Проєкту УФСІ VIII на загальнодержавному рівні на веб-сайті УФСІ та на місцевому рівні на офіційному веб-сайті органів місцевої влади та місцевого самоврядування. Пізніше в рамках Конференції представників громади відбулися громадські консультації//обговорення з питань впровадження запропонованого СП.

### **Планування діяльності із залучення зацікавлених сторін**

Зацікавлені сторони проєкту УФСІ VIII можна розділити на дві групи відповідно до СЕС10: Сторони, на яких може вплинути субпроєкт, та Інші зацікавлені сторони.

### **Планування залучення зацікавлених сторін на рівні субпроєкту та консультації із зацікавленими сторонами (фокус на сторонах, групах/особах, на яких може впливати проєкт)**

ПВСП (за консультаційної підтримки УФСІ) готує План залучення зацікавлених сторін на рівні субпроєкту для конкретних груп зацікавлених сторін СП, на яких може впливати СП, і які визначені в Таблиці 1 як Організації, групи/особи на яких може впливати субпроєкт. Шаблон Планування залучення зацікавлених осіб на рівні субпроєкту (Організацій, груп/осіб на яких може впливати субпроєкт) представлений нижче в Таблиці 2. Перед підготовкою Планування залучення зацікавлених осіб на рівні субпроєкту рівня підпроєкту ПВСП зазвичай проводить громадські консультації із зацікавленими сторонами, групами/особами (у будь-якій формі, придатній в умовах обмежень пандемії COVID-19, включаючи письмові онлайн-консультації, громадські слухання, семінари, фокус-групи, інтерв'ю тощо). ESHS ризики та вплив субпроєкту мають бути включені до теми консультацій. Порушені питання, запропоновані та узгоджені рішення, а також визначені відповідальні особи мають бути занесені до Таблиці 2.

ПВСП (з підтримки УФСІ) заповнює Таблицю 2 у наданому форматі. ПВСП буде постійно контактувати з місцевими групами/особами зацікавлених сторін і періодично проводити консультації. Після кожної консультації Таблиця 2 має оновлюватися. За потреби ПЗЗС також буде оновлюватись.

Запланована діяльність на рівні проєкту (фокус на Інших зацікавлених сторонах)

Планування залучення Інших зацікавлених сторін (виконується УФСІ) зазвичай однакове для різних СП і представлено в Таблиці 3.

Табл. 2. Планування на рівні Субпроекту та консультації із зацікавленими сторонами

| Тема консультацій                | Організації, групи/особи на яких може впливати субпроект | Підняті питання/ пропонувані та погоджені рішення  | Прийнята форма для консультацій                      | Дата та місце проведення консультацій                                 | Відповідальна особа                        |
|----------------------------------|--|--|--|---|--|
| 1                                | 2  | 3  | 4  | 5   | 6  |
| Шум під час будівництва          | Мешканці будинків поруч, лікарі та пацієнти лікарні      | Обговорення робочих годин, коли працює електричний інструмент/Погодили, що відповідно до законодавства, роботи, пов'язані із шумом, будуть проводитись у робочі дні з 8:00 год до 17:00 год., а у святкові та неробочі дні — не будуть проводитись. Підрядник попереджатиме мешканців заздалегідь (за день) про проведення таких робіт, шляхом розміщення оголошення на фасаді лікарні | Зустріч на об'єкті, інформування зацікавлених сторін | Буде визначено за результатами відбору підрядної організації, 2025 р. | Консультант з розвитку громад, голова ПВСП |
| Відключення електроенергії, води | Мешканці будинків поруч, лікарі та пацієнти лікарні      | Підрядник повідомив, що роботи, які виконуватимуться на об'єкті не потребують відключення електроенергії, води в будинках, розташованих поруч  | Зустріч на об'єкті, інформування зацікавлених сторін | Буде визначено за результатами відбору підрядної організації, 2025 р. | Консультант з розвитку громад, голова ПВСП |
| Порушення рослинного покриву     | Мешканці будинків поруч, лікарі та пацієнти лікарні      | Підрядник діятиме тільки згідно з відповідними рішеннями у Проекті.  | Зустріч на об'єкті, інформування                     | Буде визначено за результатами відбору підрядної                      | Консультант з розвитку громад, голова ПВСП |

Сприяння розвитку соціальної інфраструктури (УФСІ VIII)

|  |   |  |  |   |  |
|--|---|--|--|---|--|
|  |   |  | зацікавлених сторін                                  | організації, 2025 р.  |  |
| Пилоутворення при виконанні будівельних робіт  | Мешканці будинків поруч, лікарі та пацієнти лікарні | Підрядник попереджатиме мешканців заздалегідь (за день) про проведення таких робіт, шляхом розміщення оголошення у під'їздах будинків<br>-тримати сміття від розібраних конструкцій в контрольованій зоні і збризкувати його водою, щоб зменшити пилоутворення<br>-зменшувати пилоутворення під час роботи пневматичними інструментами, постійно розбризкуючи воду та/або шляхом використання протипилових екранів<br>-тримати територію навколо об'єкта (тротуари, автошляхи) чистими, щоб уникнути пилоутворення | Зустріч на об'єкті, інформування зацікавлених сторін | Буде визначено за результатами відбору підрядної організації, 2025 р. | Консультант з розвитку громад, голова ПВСП |
| Можливий конфлікт через припинення надавання послуг лікарнею на час проведення будівельних робіт | Мешканці будинків поруч, лікарі та пацієнти лікарні | Мешканці були проінформовані про перенесення закладу в інший корпус діючого медичного закладу.   | Зустріч на об'єкті, інформування зацікавлених сторін | 1 квартал 2025 р.   | Консультант з розвитку громад, голова ПВСП |
| Пом'якшення ризику нанесення ракетних ударів   | Лікарі та пацієнти лікарні                          | Обговорення планів дій, включаючи плани евакуації працівників та відвідувачів до бомбосховищ/укриттів у разі ракетного удару, артилерійських обстрілів та  | Зустріч на об'єкті, інформування зацікавлених сторін | 1 квартал 2025 р.   | Консультант з розвитку громад, голова ПВСП |

Сприяння розвитку соціальної інфраструктури (УФСІ VIII)

|  |  |  |  |  |  |
|--|--|--|--|--|--|
|  |  | <p>бомбардувань, а також дій персоналу, відвідувачів, робітників щодо евакуації до та під час бойових дій з мінімальним рівнем загрози життю та здоров'ю працівників та відвідувачів;</p> <ul style="list-style-type: none"> <li>- медичний персонал та інший персонал закладів охорони здоров'я повинні бути проінструктовані щодо плану дій на випадок повітряної тривоги;</li> <li>- заклади охорони здоров'я повинні передбачати на видних місцях схеми, які вказують шлях до бомбосховищ/укриттів;</li> <li>- на видних місцях закладів мають бути передбачені чіткі та лаконічні інструкції щодо того, як реагувати на ракетний удар;</li> <li>- заклади охорони здоров'я повинні передбачити на видних місцях перелік контактних телефонів служб екстреної допомоги та допоміжних служб.</li> <li>- у разі повітряної тривоги необхідно здійснити організований перехід в укриття, не залишаючи інструментів, обладнання та техніки в робочому стані, і допомогти тим, кому важко самостійно дістатися безпечного місця;</li> </ul> |  |  |  |
|--|--|--|--|--|--|

Сприяння розвитку соціальної інфраструктури (УФСІ VIII)

|  |                                   |  |   |                          |   |
|--|-----------------------------------|--|---|--------------------------|---|
|  |                                   | <p>- необхідно проконтролювати, чи всі колеги вчасно перейшли в укриття,<br/>або чи всі залишили укриття після того, як минула загроза;<br/>- керівники закладів охорони здоров'я повинні забезпечити роботу пристроїв або програмного забезпечення, які дублюють/підсилюють звук повітряної тривоги. Це слід робити у випадках, коли внаслідок особливостей в окремих приміщеннях закладів охорони здоров'я неможливо або важко почути звукові сигнали тривоги в цьому місці;<br/>- укриття, якими користуються відвідувачі, медичний персонал і пацієнти, повинні бути забезпечені всім необхідним для ізольованого перебування людей протягом декількох днів.</p> |   |                          |   |
| <p>Пом'якшення ризику неправильних дій при випадковому виявленні боєприпасів/ракет, що не розірвалися;</p> | <p>Лікарі та пацієнти лікарні</p> | <p>Обговорення плану дій на випадок виявлення вибухонебезпечних предметів, зокрема, артилерійських снарядів та/або ракет, що не розірвалися;<br/>- У разі виявлення вибухонебезпечних предметів забороняється:<br/>• торкатися їх (в жодному разі цього не робити);</p>  | <p>Зустріч на об'єкті, інформування зацікавлених сторін</p> | <p>1 квартал 2025 р.</p> | <p>Консультант з розвитку громад, голова ПВСП</p> |

Сприяння розвитку соціальної інфраструктури (УФСІ VIII)

|  |  |  |  |  |  |
|--|--|--|--|--|--|
|  |  | <ul style="list-style-type: none"> <li>• переміщати, перекочувати їх з одного місця на інше;</li> <li>• збирати і зберігати, нагрівати і бити по них;</li> <li>• намагатися розрядити й розібрати;</li> <li>• виготовляти різні предмети;</li> <li>• використовувати заряди для розведення вогню та освітлення;</li> <li>• заносити до приміщення, закопувати в землю, кидати в колодязь або річку.</li> </ul> <p>Виявивши вибухонебезпечні предмети, необхідно вжити заходів щодо їх позначення, огороження та охорони знайдених предметів на місці виявлення.</p> <p>Територіальні органи Державної служби з надзвичайних ситуацій та Міністерства внутрішніх справ слід негайно поінформувати за телефонами «101» та «102».</p> |  |  |  |
|--|--|--|--|--|--|

Таблиця 3. Планування на рівні Проєкту (фокус на інших зацікавлених сторонах)

| Зацікавлені сторони  | Метод залучення   | Документи   | Місце знаходження                        | Відповідальна особа | Дата   |
|--|---|---|--|---------------------|--|
| Уряд України в особі Міністерства з питань реінтеграції тимчасово окупованих територій України (Мінреінтеграції) | УФСІ надає Мінреінтеграції інформацію та звіти на регулярній основі та на запит.  | УФСІ проводить аудити документації, рахунків і фінансових відомостей, надає документи що підтверджують відповідні витрати УФСІ, направляє копії запиту на виплату коштів Гранта, інформацію щодо виплат, здійснених в рамках Проєкту. | 03186, м. Київ, Чоколівський бульвар, 13 | УФСІ                | Відповідно до положень Окремої фінансової угоди між Мінреінтеграції та УФСІ від 07.12.2023., Постанови КМУ № 153 від 15.02.2002, Про створення єдиної системи залучення, використання та моніторингу міжнародної технічної допомоги. |
| Наглядова рада УФСІ  | УФСІ готує та надає на регулярній основі аналітичні матеріали, бюджети, плани, звіти для розгляду та затвердження НР. Регулярні засідання НР. | Перелік СП, річний бюджет УФСІ, плани та звіти  | Місце засідання Наглядової Ради УФСІ     | УФСІ                | Відповідно до вимог Регламенту діяльності УФСІ та інших керівних документів УФСІ.  |
| Донор: уряд Німеччини через  | USIF готує та надає на регулярній основі аналітичні   | У відповідності до Графіку Звітування   | Банк розвитку KfW                        | УФСІ                | У відповідності до Графіку Звітування  |

Сприяння розвитку соціальної інфраструктури (УФСІ VIII)

|   |   |  |   |             |   |
|---|---|--|---|-------------|---|
| <p>Банк Розвитку KfW</p>                              | <p>матеріали, бюджети, плани, звіти для розгляду KfW та одержання незаперечень УФСІ надає підтримку KfW щодо контролю за виконанням заходів ESHS.</p>   | <p>визначеного вимогами Окремої Угоди до Проектної та Фінансової Угоди.</p>  | <p>Телефон: +49 69 7431-4260<br/>                 Факс: +49 69 74 31-3796<br/>                 info@kfw-entwicklungsbank.de<br/>                 Офіс KfW у Києві<br/>                 Офіс № 1<br/>                 Велика<br/>                 Васильківська вул. 44<br/>                 01004 Київ<br/>                 Україна<br/>                 Телефон: +38 04 45 81 19 55<br/>                 Факс: +380 44 289 1125kfw.kiew@kfw.de</p> |             | <p>визначеного вимогами Окремої Угоди до Проектної та Фінансової Угоди.</p>             |
| <p>Члени місцевих громад – бенефіціари субпроекту</p> | <p>ПВСП представляє місцеву громаду і безпосередньо бере участь в управлінні всіма етапами циклу СП. Регулярні засідання ПВСП. Інформаційні дошки на об'єкті СП, залучення ПВСП до планування ESHS, Механізм подання скарг на рівні СП, Публікації на веб-сторінці УФСІ <a href="https://usif.ua/">https://usif.ua/</a>, місцевих ЗМІ таких як : <a href="https://bsr.gov.ua/">https://bsr.gov.ua/</a><br/>                 (please, specify local media)</p> | <p>Протокол засідання ПВСП, актуальна інформація на стенді/дошці СП на об'єкті, ПЕСМ, скарги, оновлений ПЗЗС за результатами консультацій, Протокол Комітету МРС, публікації на веб-сайті УФСІ та місцевих ЗМІ</p> | <p>Київська область, Бучанський район, селище Бородянка, вул. Паркова, 1</p>  | <p>УФСІ</p> | <p>Відповідно до вимог Регламенту діяльності УФСІ та інших керівних документів УФСІ</p> |

Сприяння розвитку соціальної інфраструктури (УФСІ VIII)

|   |   |   |   |      |   |
|---|---|---|---|------|---|
|   | Громадські консультації з місцевими групами зацікавлених осіб   |   |   |      |   |
| Місцева влада та місцеве самоврядування | Робоча група включає представників місцевої влади і безпосередньо бере участь в управлінні всіма етапами циклу СП.<br>Регулярні засідання РГ.<br>Інформація на стенді/дошці СП на об'єкті | Протоколи засідань Робочої групи, ПЕСМ, Скарги.<br>Публікації на сайті УФСІ та місцевих ЗМІ, спільні (з УФСІ) прес-конференції. | Адреса органу місцевої влади:<br>Бородянська селищна рада,<br>Бучанський район,<br>Київська область,<br>селище Бородянка,<br>вул. Центральна, 230 | УФСІ | Відповідно до положень Регламенту діяльності УФСІ та інших керівних документів УФСІ |

## 7. МЕХАНІЗМ РОЗГЛЯДУ СКАРГ (MPC)

Закон України «Про звернення громадян» № 47 (1996) надає громадянам України право «звертатися до державних органів, органів місцевого самоврядування, об'єднань громадян, підприємств, установ, організацій незалежно від форм власності, засобів масової інформації, посадових осіб відповідно до їх функціональних обов'язків» із зауваженнями, скаргами та пропозиціями щодо їх статутної діяльності, заявою чи клопотанням про реалізацію своїх соціально-економічних, політичних та особистих прав та законних інтересів та скаргою на їх порушення».

У 2015 році Закон про звернення громадян посилено правом громадян подавати електронні петиції на відповідних порталах, створених з цією метою Адміністрацією Президента, Верховною Радою, Урядом («центральними органами»), сотнями місцевих органів самоврядування ("місцевою владою").

СЕС10 Світового банку стверджує, що проблеми слід вирішувати негайно, використовуючи чіткі та прозорі процедури, які є прийнятними та легкими для виконання. Вони також мають стосуватися всіх верств населення, які постраждали, бути безкоштовними та не передбачати жодних витрат для заявників.

Скарги можуть свідчити про зростання занепокоєння зацікавлених сторін (реальних і очікуваних) і можуть посилюватися, якщо їх не виявити та не вирішити. Таким чином, управління скаргами є надзвичайно важливою складовою взаємодії зацікавлених сторін і важливим аспектом управління ризиками Проєкту.

Субпроєкти можуть мати низку потенційних негативних локальних впливів на людей та на довкілля в цілому. Скарги можуть бути викликані, але не обмежуючись, такими факторами:

- негативний вплив на місцеві громади, включаючи, але не обмежуючись, фінансовими втратами, фізичними збитками, іншими незручностями від будівництва чи експлуатації;
- місцеві ризики для здоров'я та безпеки;
- негативний локальний вплив на довкілля;
- Неприйнятна поведінка осіб, залучених до процесу реалізації Проєкту (включаючи, але не обмежуючись, персоналом Підрядника).

Таким чином, розгляд скарг та забезпечення своєчасного вирішення проблем, що містяться в них, є вкрай необхідними для впровадження механізму розгляду скарг проєкту (MPC).

У проєкті УФСІ VIII буде використовуватися MPC, який вже розроблено в рамках Системи управління якістю УСФІ (сертифікована відповідно до ISO 9001: 2015 для надання послуг державного управління, пов'язаних з реалізацією соціальних проєктів, EAC 36, GmbH Deutsche Gesellschaft zur Zertifizierung von Managementsystemen August-Schanz-Str., 21, 60433 Frankfurt aM, Німеччина). Усі пропозиції та скарги щодо питань ESHS, пов'язаних з Проєктом УФСІ VIII, будуть оброблятися в рамках чинного MPC УФСІ. Цей MPC передбачає обробку скарг на рівні центрального офісу, регіонального офісу та рівні місцевих субпроєктів (див. нижче Схему 1 проєкту MPC УФСІ VIII). MPC УФСІ на рівні Центрального офісу та Регіональнихпредставництв вже впроваджено та використовується

## Сприяння розвитку соціальної інфраструктури (УФСІ VIII)

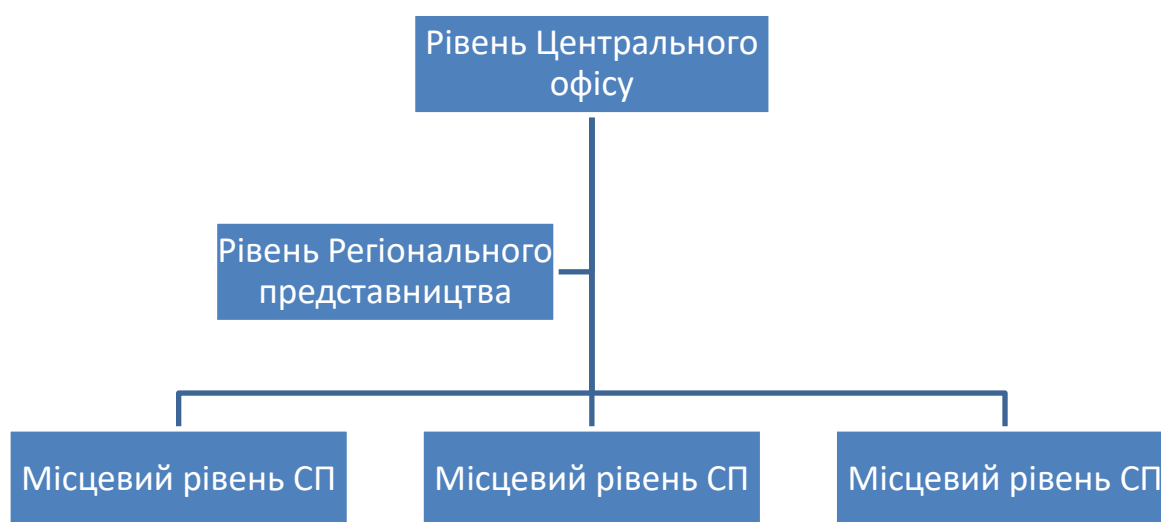
для кожного Проекту УФСІ. Місцеві МРС на рівні субпроєкту будуть реалізовані для кожного СП.

Схема проєкту МРС УФСІ VIII представлена нижче (схема 1)

Очікується, що більшість скарг буде стосуватися безпосередньо діяльності СП, а не проєкту в цілому, і в більшості випадків їх можна буде вирішити безпосередньо в СП.

При цьому, незалежно від форми подання скарги, у тому числі в разі усного, телефонного звернення, проєкт відповіді готується на місцевому рівні протягом трьох робочих днів і надсилається до Головного офісу УФСІ для погодження, підписання, реєстрації та подальшого надсилання скаржнику.

### Схема 1. МРС Проєкту УФСІ VIII



Головний офіс УФСІ протягом трьох робочих днів розглядає проєкт відповіді, затверджує його або повертає на доопрацювання.

Керівник Регіонального представництва УФСІ протягом двох робочих днів доопрацьовує проєкт відповіді та повторно надсилає його до Головного офісу УФСІ для затвердження, підписання, реєстрації та надсилання скаржнику.

Якщо скарга є більш складною і не може бути вирішена на рівні СП, вона протягом трьох робочих днів з моменту реєстрації надсилається до Головного офісу УФСІ з обґрунтуванням неможливості прийняття такого рішення та переліком заходів, вжитих для вирішення такого питання. скарга.

Головний офіс УФСІ розглядає скаргу протягом трьох робочих днів, готує відповідь, підписує та надсилає її на адресу скаржника. Копія такої відповіді надсилається Керівнику Регіонального представництва УФСІ для ознайомлення та зберігання.

Скарга, що надійшла безпосередньо на адресу Головного офісу УФСІ, реєструється консультантом з адміністративних питань Головного офісу УФСІ та за рішенням керівництва передається для підготовки відповіді відповідним особам. Проєкт відповіді готується не більше семи робочих днів. У разі потреби до реагування залучаються інші зацікавлені особи.

Загальний термін надання відповіді скаржнику не повинен перевищувати 15 днів.

## Сприяння розвитку соціальної інфраструктури (УФСІ VIII)

Надіслані відповіді зберігаються в Головному офісі УФСІ. Головний офіс УФСІ щомісяця готує інформацію про отримані скарги та заходи, вжиті для їх вирішення для подальшої звітності до KfW.

Цей МРС не перешкоджає доступу до адміністративних або судових засобів правового захисту.

МРС на рівні місцевих субпроектів включає Публікацію каналів скарг, Прийом та запис скарг, Розслідування справи, Рішення про реагування, Реєстр скарг, Моніторинг дотримання процедур.

ПВСП обирає комітет МРССП. Комітет МРС, відповідальний за всі питання належного реагування на скарги на рівні СП. Місцевий консультант РПУФСІ надає підтримку діяльності комітету МРС.

Процедура МРС рівня СП додатково включатиме:

- Інформація про кожнереагування відповідного керівника на подані зауваження/скарги буде розміщена на сайті органів місцевої влади або місцевого самоврядування.
- Голова комітету МРС відповідатиме за управління поданими коментарями та комунікацію з громадськістю.

Підрядники/субпідрядники, які беруть участь у процесі будівництва, будуть залучені для впровадження МРС на будівельному майданчику відповідно до положень Тендерної та Контрактної документації.

### КОНТАКТИ ДЛЯ ГРОМАДСЬКИХ ЗВЕРЕНЬ, ВІДПОВІДАЛЬНИХ ОСІБ МРС

Усі заявки, скарги чи пропозиції щодо Проекту можна надсилати за наступними контактами Проекту: ГОЛОВНИЙ ОФІС USIF, ПЕРШЕ РЕГІОНАЛЬНЕ ПРЕДСТАВНИЦТВО УФСІ, ПАРТНЕР З ВПРОВАДЖЕННЯ СУБПРОЄКТУ.

### КОНТАКТНА ІНФОРМАЦІЯ ОСІБ ВІДПОВІДАЛЬНИХ ЗА МРС

| Особа відповідальна за МРС                                     | Ім'я              | Контактна інформація  |
|--|-------------------|---|
| ЦЕНТРАЛЬНИЙ ОФІС УФСІ  | Олександра Гришко | Консультант з адміністративних питань та питань доброчесності<br>Центральний офіс Українського фонду соціальних інвестицій<br>E-mail: o.hryshko@usif.ua<br>+38 (067) 500-99-22<br>+38 (044) 356-65-50       |
| ДРУГЕ РЕГІОНАЛЬНЕ ПРЕДСТАВНИЦТВО УФСІ                          | Галина Ель Хатрі  | Головний консультант з розвитку потенціалу громад<br>Телефон: +38 (050) 848 22 93<br>Електронна пошта: g.elhatri@usif.ua  |
| ПАРТНЕР З ВПРОВАДЖЕННЯ СУБПРОЄКТУ (Особа відповідальна за МРС) | Наталія Ус        | Секретар Бородянської центральної лікарні<br>Телефон: +38 (050) 658 93 40<br>Електронна пошта: borodlik@ukr.net<br>Поштова адреса для звернень – 07801, Київська область, селище Бородянка, вул. Семашко, 3 |

**ЧАСТИНА 5: План екологічного та соціального менеджменту  
Підрядника (шаблон)**

Директор \_\_\_\_\_ **Затверджено**  
ПІБ  
\_\_\_\_\_ підпис  
\_\_\_\_\_ дата

**План екологічного та соціального  
менеджменту будівельної компанії  
(ПЕСМ – П)**

\_\_\_\_\_  
*назва підрядника*

**Проект:  
“Сприяння розвитку соціальної інфраструктури (УФСІ VIII)”**

**Субпроект №** \_\_\_\_\_

**Контракт №.:** \_\_\_\_\_

**Закупівля №.:** \_\_\_\_\_

\_\_\_\_\_  
Назва, адреса, контактні дані підрядника

**Розробники документа:**

| Розроблено  | Перевірено та рекомендовано:                  | Погоджено:                                |
|---|---|---|
| _____<br>ПІБ, посада, відповідальної особи підприємця | _____<br>ПІБ посада відповідальної особи УФСІ | _____<br>Керівник проекту за контрактом : |
| Дата: _____   | Дата: _____                                   | Дата: _____                               |

**Передмова**

План екологічного та соціального менеджменту будівельної компанії є частиною 5 ПЕСМ. ПЕСМ-П заповнюється переможцем торгів та подається Інженеру відповідно до Договору для його затвердження відповідно до Особливих умов Договору.

ПЕСМ-П має бути адаптований до потреб і вимог, що застосовуються до будівельних та відновлювальних робіт конкретного SP.

Підручний шаблон ПЕСМ-П допоможе будівельній компанії в підготовці конкретного об'єкту ПЕСМ-П. Компанія перегляне та, якщо необхідно, оновить існуючу екологічну та соціальну оцінку. За результатами оновлення Будівельна компанія може прийняти існуючу редакцію або підготувати пропозиції щодо внесення будь-яких змін відповідно до специфіки будівельного майданчика.

Розробник \_\_\_\_\_

Підпис \_\_\_\_\_

**Список скорочень**

|        |  |
|--------|--|
| ГО     | Громадська організація   |
| ПЕСМ   | План екологічного та соціального менеджменту   |
| СЕСМ   | Система екологічного та соціального моніторингу  |
| СЕБОП  | Соціально-екологічна безпека та охорона праці  |
| МФК    | Міжнародна фінансова корпорація (Група Світового банку)  |
| АНВ    | Акт про невідповідність вимогам  |
| НУО    | Неурядова організація  |
| ОПТБ   | Охорона праці та техніка безпеки   |
| ПЕСМ-П | План екологічного та соціального менеджменту будівельної компанії, який становить частину ПЕСМ |
| ЗІЗ    | Засоби індивідуального захисту   |
| СЕС    | Соціально-екологічний стандарт   |

## Вступ

Підрядна компанія зобов'язується впровадити та дотримуватися стандартів СБ із соціальної та екологічної стійкості, а також загальні рекомендації з охорони навколишнього середовища, здоров'я та безпеки, викладені в Посібнику зі сталого розвитку KfW для Проекту<sup>3</sup>.

Однак через невеликий розмір, місцезнаходження та низький вплив цього будівельного Проекту на навколишнє середовище та соціальну сферу не всі стандарти СБ застосовні до поточного Проекту.

В цьому поточному проекті робота складається переважно з **переобладнання та відновлення існуючих конструкцій**.

**Таблиця соціально-екологічних стандартів СБ та їх застосування у ПЕСМ-П**

| Стандарт діяльності СЕС   | Застосовується? | Примітки |
|---|-----------------|----------|
| СЕС1: Оцінка та управління екологічними та соціальними ризиками та впливами             | A               |          |
| СЕС2: Робочий персонал і умови праці  | A               |          |
| СЕС3: Управління і раціональне використання ресурсів, запобігання забрудненню довкілля  | A               |          |
| СЕС4: Охорона здоров'я та забезпечення безпеки населення                                | A               |          |
| СЕС5: Придбання землі, обмеження права землекористування і примусове переселення        | NA              |          |
| СЕС6: Збереження біорізноманіття та збалансоване управління живими природними ресурсами | NA              |          |
| СЕС7: Корінні народи  | NA              |          |
| СЕС8: Культурна спадщина  | NA              |          |
| СЕС9: Фінансові посередники   | NA              |          |
| СЕС10: Взаємодія із зацікавленими сторонами та розкриття інформації                     | NA              |          |

A = Застосовується; NA -= Не застосовується

У цей документ розроблено на основі наведених нижче політик будівельної компанії: \_\_\_\_\_

Назва підрядника

- охорона навколишнього середовища [так]
- охорона праці та соціальні умови праці [так]
- громадська безпека та стосунки з громадою [так]

## КОМІТЕТ З МОНІОРИНГУ ПЕСМ-П

<sup>3</sup> [https://www.kfw-entwicklungsbank.de/PDF/Download-Center/PDF-Dokumente-Richtlinien/Nachhaltigkeitsrichtlinie\\_EN.pdf](https://www.kfw-entwicklungsbank.de/PDF/Download-Center/PDF-Dokumente-Richtlinien/Nachhaltigkeitsrichtlinie_EN.pdf)

## Сприяння розвитку соціальної інфраструктури (УФСІ VIII)

Члени ПВСП, представники УФСІ та відповідальна особа/особи Підрядника щодо питань СЕБОП сформулюють моніторинговий комітет Плану екологічного та соціального менеджменту Підрядника.

Роль комітету полягатиме в тому, щоб:

- контролювати належну роботу та управління ПЕСМ-П, включаючи відповідність нормативним актам, всім відповідним правилам та нормам,
- звітувати про результати моніторингу та про виявлені невідповідності Керівнику проекту

### СИСТЕМА ЕКОЛОГІЧНОГО ТА СОЦІАЛЬНОГО МОНІТОРИНГУ ТА ОЦІНКИ

Відповідно до положень Контрактної документації, Компанія встановить і підтримуватиме ефективну систему управління питаннями соціально-екологічної безпеки та охорони праці, яка відповідає характеру та масштабу проекту та відповідає рівню його ризиків для навколишнього середовища та здоров'я та безпеки праці і впливи. Це означає, що УФСІ заохочуватиме Підрядників впроваджувати /використовувати на місці Систему управління питаннями соціально-екологічної безпеки та охорони праці (СЕБОП). Система управління СЕБОП означає систему управління питаннями соціально-екологічної безпеки та охорони праці Компанії, яка дозволяє їй постійно виявляти, оцінювати та керувати ризиками щодо своєї діяльності. Система управління СЕБОП включає цикл «Плануй – Виконуй – Перевірйай – Дій» (PDCA), який є основою всіх стандартів системи управління ISO.

План – Планування включає надання Підрядником Кодексу поведінки (що включає: а) політику захисту навколишнього середовища; б) політику охорони праці та безпеки на робочому місці; в) політику щодо соціальних умов праці; d) політику щодо громадської безпеки та відносин з громадою) як частину тендерної документації та підготовку Плану екологічного та соціального менеджменту будівельної компанії (ПЕСМ-П) після підписання Контракту.

Виконуй – впровадження ПЕСМ-П під час будівництва

Перевірйай – проведення моніторингу, аудитів, оцінювання та звітування про ефективність СЕБОП

Дій – використання та підтримка системи управління СЕБОП шляхом постійного вдосконалення

Цей ПЕСМ-П є одним із основних компонентів системи управління СЕБОП, яка буде діяти на будівельному майданчику.

ПЕСМ-П включає планування заходів СЕБОП: управління навколишнім середовищем, управління охороною праці та безпекою на робочому місці, соціальні умови праці, громадську безпеку та зв'язки з громадою, реагування на надзвичайні ситуації (включно із заходами воєнного стану) та пандемію, роботи з видалення азбесту, а також відповідні вимоги до звітності.

Підрядник звітуватиме Керівнику проекту про результати та подальші дії щодо впровадження ПЕСМ-П.

#### Відповідальність

Головна відповідальна особа – \_\_\_\_\_.

| №п/п | Завдання | Відповідальна особа |
|------|----------|---------------------|
|------|----------|---------------------|

## Сприяння розвитку соціальної інфраструктури (УФСІ VIII)

|   |   |  |
|---|---|--|
| 1 | Перевірити та, якщо необхідно, оновити існуючу екологічну та соціальну оцінку.        |  |
| 2 | Надати звіт про оновлену оцінку керівництву будівельної компанії та Керівнику проекту |  |

### ПЛАН ЕКОЛОГІЧНОГО МЕНЕДЖМЕНТУ

#### Політика захисту довкілля

Планування управління навколишнім середовищем конкретного будівельного майданчика, здійснюється для того, щоб проект реалізовувався у екологічно сталий спосіб, коли всі підрядники та субпідрядники, включаючи консультантів, розуміють потенційні екологічні ризики, пов'язані з запропонованим проектом, і вживають відповідних заходів для управління ними.

Керівництво забезпечуватиме та впроваджуватиме заходи з управління навколишнім середовищем, які включають питання, пов'язані з ризиками та впливами на навколишнє середовище, зазначені у Частині 2 та Частині 3 поточного ESMP та в положеннях договірної документації.

Також, під час виконання, завершення робіт і усунення будь-яких недоліків компанія буде:

- a) Повністю дбати про безпеку всіх осіб, які мають право перебувати на об'єкті, і утримувати об'єкт (оскільки він знаходиться під контролем будівельної компанії) і виконувати роботи (поки вони не завершені або не прийняті Замовником) у належному та відповідному стані для уникнення небезпеки для таких осіб.
- b) Забезпечувати та підтримувати за власний кошт освітлення, охорону, огорожу, попереджувальні знаки та забезпечувати засоби спостереження, коли це необхідно або вимагає Керівник проекту або будь-який належним чином утворений орган, для захисту безпеки об'єкту та забезпечення зручності для громадськості (зокрема ПВСП) або інші.
- c) Вживає всіх розумних заходів для захисту довкілля на будівельному майданчику та за його межами, а також для уникнення шкоди чи неприємностей для людей чи майна громадськості чи інших осіб у результаті забруднення, шуму чи інших причин, які є наслідком методів роботи, які застосовує будівельна компанія.
- d) Переконайтеся, що будь-які схили насипів або виємок ґрунту якомога швидше засаджені травою чи іншим рослинним покривом, щоб захистити їх від ерозії.
- e) Будь-який бруд або матеріал, вилучений із стоків, слід утилізувати в попередньо визначених для тимчасового складування відповідно до вказівок Керівника проекту
- f) Не використовувати паливну деревину як засіб опалення під час обробки або підготовки будь-яких матеріалів, які є частиною робіт.
- g) Керівник проекту (Інженер) має право забороняти будь-яку робочу практику або діяльність Підрядника або вказувати, щоб такі практики чи діяльність повинні бути змінені (за рішенням Інженера, на вказівку відповідних урядових відомств), якщо такі практики чи дії будуть шкідливими для довкілля.
- h) Запровадити на будівельному майданчику такий безпековий механізм реагування нещасні випадки, який може бути доречним, а також відповідне й легкодоступне спорядження для надання першої допомоги або таке спорядження, яке може вимагатися будь-яким урядовим розпорядженням, наказом керівника підприємства тощо, які згодом публікуються та час від часу змінюються.

Цей План екологічного менеджменту призначений для конкретного об'єкта, розроблений для забезпечення реалізації проекту екологічно сталим способом, коли всі підрядники та

## Сприяння розвитку соціальної інфраструктури (УФСІ VIII)

субпідрядники, включаючи консультантів, розуміють потенційні екологічні ризики, що виникають із запропонованого субпроекту, та вживають відповідних дій для управління ними.

Керівництво забезпечить та впровадить План екологічного менеджменту, який включає всі питання, пов'язані з повітрям, водою, землею та шумом.

### Відповідальність

Особами, відповідальними у підрядній компанії за виконання та моніторинг цього Плану екологічного менеджменту є:

**Головна відповідальна особа** – \_\_\_\_\_

| № | Завдання  | Відповідальна особа | Застосовується так/ні? |
|---|---|---------------------|------------------------|
| 1 | Отримання та підтримка екологічних дозволів, якщо це застосовується   |                     |                        |
| 2 | Нагляд за діяльністю щодо поводження з відходами, захисту повітря та ґрунту та контролю забруднення                                 |                     |                        |
| 3 | Здійснення моніторингу актуальних вимог до якості повітря, води та поводження із відходами  |                     |                        |
| 4 | Оцінка потенційних екологічних ризиків та розроблення планів пом'якшення  |                     |                        |
| 5 | Виконання регулярного обстеження території на предмет відповідності екологічним вимогам<br>БУДІВЕЛЬНА КОМПАНІЯ ДОДАЄ<br>ТА ЗАВЕРШУЄ |                     |                        |

У додатку додається перелік чинних нормативних актів.  
БУДІВЕЛЬНА КОМПАНІЯ ДОДАЄ ТА ЗАВЕРШУЄ

### МЕНЕДЖМЕНТ ОХОРОНИ ПРАЦІ ТА ТЕХНИКИ БЕЗПЕКИ

Керівництво підприємства несе відповідальність за безпеку всіх робітників та інших осіб, які заходять на будівельний майданчик, і за свій рахунок; якщо не зазначено інше, вжити всіх заходів, за умови схвалення Керівника проекту (Інженера), необхідних для забезпечення їх безпеки.

Керівництво забезпечуватиме та впроваджуватиме заходи з управління здоров'ям та безпекою на робочому місці, які включають питання, пов'язані з гігієною та безпекою праці, ризиками та впливами на умови праці, які згадуються у Частині 2 та Частині 3 поточного ESMP та положеннях договірної документація.

Крім того, протягом усього виконання та завершення робіт і усунення будь-яких дефектів компанія буде забезпечувати:

- Забезпечувати та підтримувати за власний рахунок усі ліхтарі, охорону, огорожі, попереджувальні знаки та спостереження, якщо це необхідно або вимагається Інженером або будь-яким належним чином уповноваженим органом, для захисту робіт для безпеки та зручності громадськості або інші.
- Надання правил техніки безпеки та надзвичайних ситуацій для запобігання ураженню пожежами, газом та електричним струмом разом із планом аварійних дій
- Безпечний контроль проточної води

## Сприяння розвитку соціальної інфраструктури (УФСІ VIII)

- Забезпечення та підтримка належного освітлення для забезпечення адекватного освітлення на робочому місці з відповідними запасними частинами та резервним блоком
- Надання та технічне обслуговування безпечних, міцних строп, шківів, канатів та інших підйомних пристроїв
- Забезпечення безпечного доступу до будь-якої частини робіт
- Надання повідомлень на місцевому діалекті/мові тимчасово або постійно під час будівництва в місцях, які, ймовірно, будуть використовуватися громадськістю. Розміщення таких повідомлень залежить від наявності поблизу роботи. Ці повідомлення повинні бути доповненням до будь-яких інших законодавчих вимог, які вимагаються від Підрядника. Компанія подбає про те, щоб усі співробітники були повністю обізнані з правилами, а також процедурами аварійних і рятувальних заходів. Компанія запровадить правило про миттєве звільнення будь-якого працівника, який серйозно порушить ці правила. Компанія вживатиме заходів для запобігання нещасним випадкам, травмам і захворюванням, які виникають, пов'язані з або відбуваються під час роботи, зводячи до мінімуму, наскільки це можливо, причини небезпеки. Компанія займатиметься такими сферами, як:
  - визначення потенційних небезпек для працівників, особливо тих, які можуть становити загрозу для життя.
  - забезпечення профілактичних і захисних заходів, включаючи модифікацію, заміну або усунення небезпечних умов або речовин
  - навчання робітників
  - документування та звітність про нещасні випадки на виробництві, професійні захворювання та нещасні випадки; та інші дані, пов'язані зі здоров'ям і безпекою
  - заходи щодо попередження надзвичайних ситуацій, готовності та реагування.

### Відповідальність

Особи, відповідальні на підприємстві за виконання та моніторинг цього Плану управління охороною праці на робочому місці:

**Відповідальний головний керівник:** \_\_\_\_\_

Призначений **представник з питань охорони праці** відповідатиме за забезпечення безпеки та захист від нещасних випадків.

Ця особа буде кваліфікованою для виконання цієї відповідальності і матиме повноваження давати інструкції та вживати захисних заходів для запобігання нещасним випадкам. За запитом компанія надасть підтвердження цієї кваліфікації.

Під час виконання робіт компанія надаватиме все, що потрібно цій особі для виконання цієї відповідальності та повноважень.

| # | Завдання  | Відповідальний керівник |
|---|---|-------------------------|
| 1 | Виявлення потенційних небезпек і ризиків для працівників (включно із ризиками воєнного стану) і розробка планів пом'якшення коригуючих і превентивних дій |                         |
| 2 | Розробка та оновлення Плану управління охороною праці   |                         |
| 3 | Бути в курсі змін/оновлень законодавства з охорони праці  |                         |

## Сприяння розвитку соціальної інфраструктури (УФСІ VIII)

|   |  |  |
|---|--|--|
| 4 | Здійснення профілактичних і захисних заходів, включаючи модифікацію, заміну або усунення небезпечних умов або речовин, включаючи дотримання правил безпеки на робочому місці, включаючи правильне використання засобів індивідуального захисту (ЗІЗ) |  |
| 5 | Розробка плану навчання робітників та його виконання   |  |
| 6 | Отримання та контроль наявності дозволів на роботу   |  |
| 7 | Виконання регулярних перевірок будмайданчику для моніторингу відповідності   |  |
| 8 | Повідомлення керівникам та зовнішнім інституціям про ситуацію з охорони праці та скарги  |  |
| 9 | Підготовка та ведення документації з охорони праці та безпеки, включаючи звіти про нещасні випадки та коригувальні та запобіжні дії<br>КОМПАНІЯ : ДОДАТИ ТА ФІНАЛІЗУВАТИ   |  |

### Моніторинг та звітування щодо охорони праці на робочому місці та умов праці

Здоров'я та безпека на робочому місці та соціальні умови праці контролюватимуться щоденно всіма керівниками Підрядників.

Офіційний короткий звіт буде заповнений особою, відповідальною за Охорону праці на регулярній основі та у випадку надзвичайної ситуації, і надісланий Керівнику проекту та керівництву компанії.

Керівництво компанії підтверджує отримання звіту та приймає рішення про необхідні подальші дії для виконання.

Ці звіти включатимуть моніторинг соціальних умов праці (див. розділи нижче). Усі невідповідності, скарги та дії будуть перераховані в надзвичайних і регулярних звітах.

### Вимоги до Підрядника щодо звітності з питань СЕБОП стосовно в надзвичайних ситуацій

Стосовно екологічних та соціальних питань, включаючи питання охорони праці та безпеки громади, а також впливи на мешканців, які проживають поряд, Підрядник повинен негайно (не пізніше 24 годин) повідомити УФСІ про будь-яку подію, інцидент або аварію, пов'язану з виконання Проекту та щодо деталей

(i) будь-якого інциденту

- екологічної природи;

- охорони праці;

- громадської безпеки (включно із ризиками воєнного стану)

(зокрема, але не обмежуючись ними, про будь-який вибух, розлив або нещасний випадок на робочому місці, що призводить до смерті, серйозних або множинних травм або матеріального забруднення навколишнього середовища, нещасних випадків представників громадськості/місцевих громад, що призвели до смерті або серйозних або множинних травм, сексуальних домагань та насильства за участю робочої сили проекту);

(ii) будь-який інцидент соціального характеру (включаючи без обмеження будь-які насильницькі заворушення чи суперечки з місцевими громадами);

(iii) будь-який інший інцидент екологічного або соціального характеру, що стався на або поблизу будь-якого будмайданчика, щодо використання інструментів, обладнання або щодо об'єкта УФСІ (інциденти, згадані в (i) - (iii), у перелічених "Інцидентах") який

• має або може мати суттєвий негативний вплив; або

## Сприяння розвитку соціальної інфраструктури (УФСІ VIII)

- привернув або може викликати значну негативну увагу сторонніх сторін або створити значні негативні повідомлення в ЗМІ/пресі; або
  - дає або може призвести до суттєвих потенційних зобов'язань.
- Підрядник також інформує УФСІ (Керівника проекту) про деталі будь-яких заходів, вжитих для пом'якшення або усунення наслідків або причин таких подій.

### Щомісячна звітність

#### Шаблон щомісячного звіту з питань СЕБОП

| Показники          | Кількість випадків | Опис Ключових питань | Коригувальні дії |
|--------------------|--------------------|----------------------|------------------|
| Аварії*            |                    |                      |                  |
| Інциденти*         |                    |                      |                  |
| Скарги             |                    |                      |                  |
| - робітників       |                    |                      |                  |
| - громади          |                    |                      |                  |
| Суперечки/незгода: |                    |                      |                  |
| - робітників       |                    |                      |                  |
| - громади          |                    |                      |                  |

\* Аварії/інциденти:

(i) екологічні; з охорони праці; громадського здоров'я та безпеки (зокрема, але не обмежуючись ними, будь-який вибух, розлив або нещасний випадок на робочому місці, що призводить до смерті, серйозних або множинних травм або матеріального забруднення навколишнього середовища, нещасних випадків представників громадськості/місцевих громад, що призводять до смерті або серйозних наслідків або множинних травм, сексуальних домагань та насильства за участю робочої сили проекту);

(ii) будь-який інцидент соціального характеру (включаючи без обмежень будь-які насильницькі заворушення чи суперечки з місцевими громадами);

(iii) будь-який інший інцидент екологічного або соціального/безпекового характеру, що стався на або поблизу будь-якого будівельного майданчику, стосовно використання інструментів, обладнання або об'єкта УФСІ (інциденти, згадані в (i) - (iii), у перелічених "Інцидентах")

(iv) що має або може мати суттєвий негативний вплив; або привернув або може викликати значну негативну увагу сторонніх сторін або створити значні негативні повідомлення в ЗМІ/пресі; або дає, або може призвести до істотних потенційних зобов'язань.

#### Регулярна квартальна, піврічна/річна звітність щодо соціально-екологічних питань та охорони праці (СЕБОП)

## Перелік показників для квартальної, піврічної/річної СЕБОП звітності

- Наявність отриманих місцевих дозволів
- Стан виконання пунктів Плану екологічного та соціального менеджменту (ESMP)
- Прогрес у виправленні невідповідностей щодо СЕБОП, виявлених у попередніх звітах.
- Аварії та інциденти
- Результати роботи з охорони праці (статистика: місяць, кількість робітників (за підрядниками), кількість персоналу з охорони праці на місці, кількість/вид інструктажів з охорони праці; кількість пропусків, випадків надання першої допомоги, інцидентів з відсутністю понад три дні, смертельні випадки; підсумок усіх нещасних випадків, які стали результатом відсутності понад три дні);
- Інциденти третіх осіб (наприклад, члени громади, дорожній рух тощо)
- заворушення або страйк робітників; протест громади;
- Скарги та суперечки
- скарги працівників (наприклад, пов'язані з умовами праці/житла);
- скарги громади/третіх осіб, будь-які юридичні позови/суди проти проекту, пов'язані з проблемами СЕБОП.
- Результати / подальші дії інспекцій місцевими органами влади – якщо такі є (щодо охорони здоров'я / праці / навколишнього середовища / безпечного використання обладнання) або будь-яких аудитів третьої сторони.

БУДІВЕЛЬНА КОМПАНІЯ ДОПОВНЮЄ ТА ЗАВЕРШУЄ

### УМОВИ ПРАЦІ

#### Політика щодо умов праці

Компанія відповідатиме вимогам щодо соціальних умов праці, зазначеним у Частині 2 та Частині 3 поточного ESMP та положеннях договірної документації щодо СЕБОП, включаючи наступні стандарти щодо своєї діяльності в цілому:

- При наданні послуг дотримуватиметься всіх чинних законів, правил, норм і вимог
- Не використовуватиме дитячу працю, як визначено місцевим законодавством.
- Не використовуватиме примусову чи обов'язкову працю
- Не допускати фізичного насилля над працівниками
- Поважатиме права працівників вибирати, чи бути представленими третіми сторонами, і вести колективні переговори відповідно до місцевого законодавства
- Заробітна плата та пільги відповідатимуть місцевому законодавству. Воно буде платити робітникам вчасно і регулярно
- Робочий час та понаднормовий час на об'єктах компанії будуть відповідати місцевим законам
- Компанія відповідатиме місцевим нормам і гарним міжнародним стандартам щодо умов охорони праці
- Компанія відповідатиме всім чинним екологічним законам

Компанія продемонструє свою відповідність цим вимогам на прохання і до задоволення вимог Керівника проекту.

Компанія не буде застосовувати примусову працю, яка складається з будь-якої роботи або послуги, виконаної не добровільно, яка вимагається від особи під загрозою застосування сили або покарання, і включає будь-який вид примусової або обов'язкової праці, наприклад, кабальну працю, підневільну працю або подібні умови трудового договору.

**Відповідальність**

Відповідальними за виконання та моніторинг цього Плану управління умовами праці є:

**Відповідальний головний керівник** \_\_\_\_\_

| № | Завдання   | Відповідальний керівник |
|---|--|-------------------------|
| 1 | Контроль за дотриманням соціальних умов праці, навчання всіх будівельних робітників з основних питань санітарії та охорони праці   |                         |
| 2 | Доступність до пункту надання першої медичної допомоги на будівельних майданчиках : на робочому місці має бути аптечка першої медичної допомоги  |                         |
| 3 | Засоби індивідуального захисту для робітників, такі як захисні чоботи, шоломи, рукавички, захисний одяг, захисні окуляри і навушники відповідно до законодавства   |                         |
| 4 | Для робітників мають бути забезпечені: достатня кількість чистої питної води; туалети та місця вмивання для всіх робітників ; - вбиральні відповідають санітарним вимогам і смітєві контейнери підлягають регулярному очищенню |                         |

**БУДІВЕЛЬНА КОМПАНІЯ ДОДАЄ ТА ЗАВЕРШУЄ**

**Моніторинг умов праці**

Умови праці контролюватимуть усі керівники Підрядника.

Аспекти умов праці та статус їх впровадження будуть включені до щотижневого звіту про умови праці (див. вище).

**БУДІВЕЛЬНА КОМПАНІЯ ДОДАЄ ТА ЗАВЕРШУЄ**

**ПЛАН ГРОМАДСЬКОЇ БЕЗПЕКИ ТА СТОСУНКІВ ІЗ ГРОМАДОЮ**

**Політика громадської безпеки та стосунків із громадою<sup>4</sup>**

Компанія прагне захистити співробітників і громаду від будь-якої шкоди, яка може спричинити будівельну діяльність..

**Відповідальність**

Особи, відповідальні у Компанії за виконання та моніторинг цього Плану громадської безпеки та стосунків із громадою:

**Відповідальний головний керівник:** \_\_\_\_\_

<sup>4</sup> Відповідно до СЕС 4

Сприяння розвитку соціальної інфраструктури (УФСІ VIII)

| № | Завдання  | Відповідальний керівник |
|---|---|-------------------------|
| 1 | Завчасне інформування членів місцевої громади про перебіг будівництва та можливі негативні впливи |                         |
| 2 | Підтримання постійних контактів з лідерами громадської думки                                      |                         |
| 3 | Вчасне реагування на звернення громадян та опрацювання скарг та пропозицій                        |                         |
| 4 | Створення умов безпеки для членів громади під час будівництва                                     |                         |

БУДІВЕЛЬНА КОМПАНІЯ ДОДАЄ ТА ЗАВЕРШУЄ

**РЕАГУВАННЯ НА НАДЗВИЧАЙНІ СИТУАЦІЇ ТА РИЗИКИ ПОВ'ЯЗАНІ ІЗ ВІЙНОЮ**

Компанія визначить елементи, аспекти та засоби, які можуть спричинити серйозні впливи та ризики. Ця надзвичайна відповідь включатиме заходи щодо безпеки виконання робіт в умовах воєнного стану.

**Відповідальність**

Особи, відповідальні на підприємстві за виконання та моніторинг цих вимог щодо

**РЕАГУВАННЯ НА НАДЗВИЧАЙНІ СИТУАЦІЇ ТА РИЗИКИ ПОВ'ЯЗАНІ ІЗ ВІЙНОЮ:**

**Відповідальний старший менеджер:** \_\_\_\_\_

Ризики пов'язані з війною включають:

- Ризик нанесення ракетних ударів. Ракетні удари можуть мати наслідком:
  - травмування персоналу УФСІ, робітників підрядника, персоналу медичного закладу, відвідувачів/пацієнтів;
  - пошкодження приміщень, майна або обладнання;
  - переривання водо-/електропостачання закладів охорони здоров'я;
  - екологічні та епідеміологічні наслідки низької якості водопідготовки або неконтрольованих скидів внаслідок аварій, спричинених ракетними ударами;
- Ризик неправильних дій при випадковому виявленні боєприпасів/ракет, що не розірвалися;
  - травмування персоналу УФСІ, робітників підрядника, персоналу медичного закладу, відвідувачів/пацієнтів;
  - пошкодження приміщень, майна або обладнання;
  - переривання водо-/електропостачання закладів охорони здоров'я;
  - екологічні та епідеміологічні наслідки низької якості водопідготовки або неконтрольованих скидів внаслідок аварій, спричинених вибухом боєприпасів/ракет, що не розірвалися.

| №№ | Завдання  | Відповідальний керівник |
|----|---|-------------------------|
| 1  | Визначення територій, де можуть статися аварії та надзвичайні ситуації, громад та окремих осіб, які можуть постраждати  |                         |
| 2  | Визначення процедур реагування, забезпечення обладнанням та ресурсами, визначення відповідальності, спілкування, в тому числі з потенційно постраждалими громадами та періодичне навчання для забезпечення ефективного реагування |                         |

## Сприяння розвитку соціальної інфраструктури (УФСІ VIII)

|   |  |  |
|---|--|--|
| 3 | Створення та обслуговування системи готовності та реагування на надзвичайні ситуації   |  |
| 4 | Співпраця з потенційно постраждалими та органами місцевого самоврядування  |  |
| 5 | Документація щодо готовності до надзвичайних ситуацій та заходів з реагування на надзвичайні ситуації, ресурсів та обов'язків, а також інформація для потенційно постраждалих громад та відповідних державних установ. |  |
| 6 | Періодичний перегляд та перегляд плану реагування на надзвичайні ситуації  |  |

Відповідальний старший менеджер повинен:

- a) Забезпечити наявність на будівельному майданчику відповідного рятувального обладнання та адекватного та легкодоступного спорядження для надання першої допомоги або таке спорядження, яке може вимагатися будь-якою постановою уряду, галузевим нормативним актом тощо, що згодом публікується та час від часу змінюється.
- b) Розробити плани дій, включаючи плани евакуації працівників до бомбосховищ /укриттів у разі ракетного удару, артилерійських обстрілів та бомбардувань, а також дій щодо евакуації до та під час бойових дій з мінімальним рівнем загрози життю та здоров'ю працівників.
- c) Забезпечити на будівельному майданчику на видних місцях схеми, які вказують шлях до бомбосховищ/укриттів.
- d) Проконтролювати, чи всі колеги вчасно перейшли в укриття, або чи всі залишили укриття після того, як минула загроза.
- e) Забезпечити роботу пристроїв або програмного забезпечення, які дублюють/підсилюють звук повітряної тривоги. Це слід робити у випадках, коли внаслідок особливостей робіт на будівельному майданчику неможливо або важко почути звукові сигнали тривоги в цьому місці.
- f) Укомплектувати будівельний майданчик аптечками з усіма необхідними засобами надання домедичної допомоги. Періодично перевіряти комплектність аптечок та їх вміст на відповідність вимогам законодавства України.
- g) Забезпечити інструктаж усіх працівників на будівельному майданчику щодо плану дій на випадок виявлення вибухонебезпечних предметів, зокрема, артилерійських снарядів та/або ракет, що не розірвалися.

**БУДІВЕЛЬНА КОМПАНІЯ ДОДАЄ ТА ЗАВЕРШУЄ**

### **Моніторинг реагування на надзвичайні ситуації**

Призначений відповідальний старший менеджер буде відповідати за звітування керівництву та Інженеру про реалізацію та моніторинг цього ПЛАНУ РЕАГУВАННЯ НА НАДЗВИЧАЙНІ СИТУАЦІЇ ТА РИЗИКИ ПОВ'ЯЗАНІ ІЗ ВІЙНОЮ

### **ДОДАТОК 1 Збільшення переваг та пом'якшення негативного впливу в Плані екологічного управління**

У наступних таблицях наведено огляд:

- Заходів збільшення вигоди та
- Заходів з пом'якшення негативного впливу.

Сприяння розвитку соціальної інфраструктури (УФСІ VIII)

**ТАБЛИЦЯ 1: ОСНОВИ ПЛАНУ УПРАВЛІННЯ ДОВКІЛЛЯМ (ЕМР) З МЕТОЮ ПОСИЛЕННЯ ВИГОДИ ВІД ВПРОВАДЖЕННЯ ПРОЕКТУ**

| Вплив на довкілля                      | Заходи щодо посилення вигоди від проекту  | Вартість заходів (NRs)            | Територія моніторингу     | Метод моніторингу  | Періодичність моніторингу | Відповідальні особи |                        |
|--|---|-----------------------------------|---------------------------|--|---------------------------|---------------------|------------------------|
|  |   |                                   |                           |  |                           | За впровадження     | За моніторинг          |
| <b>Етап будівництва</b>                |   |                                   |                           |  |                           |                     |                        |
| Підвищені спроможності персоналу       | Працівники підрядника отримають довід роботи за вимогами, які висувають міжнародні фінансові інституції.      | Відомість робіт/ вимоги контракту | В межах території Проекту | Обстеження та спостереження та письмове підтвердження від Підрядника | 6 місяців                 | Директор            | ПВСП/ Керівник проекту |
| Підвищення технічних навичок і ноу-хау | Місцеві наймані працівники можуть отримати нові навички, працюючи з іншими висококваліфікованими працівниками |                                   | В межах території Проекту | Обстеження та спостереження  | 6 місяців                 | Директор            | ПВСП/ Керівник проекту |

**ТАБЛИЦЯ 2: ФОРМА ПЛАНУ УПРАВЛІННЯ ДОВКІЛЛЯМ (ЕМР) ЩОДО ЗАХОДІВ ПОМ'ЯКШЕННЯ НЕГАТИВНОГО ВПЛИВУ**

| Вплив на довкілля   | Заходи щодо пом'якшення негативного впливу   | Вартість заходів (NRs)            | Територія моніторингу | Метод моніторингу  | Періодичність моніторингу | Відповідальні особи |                  |
|---|--|-----------------------------------|-----------------------|--|---------------------------|---------------------|------------------|
|   |  |                                   |                       |  |                           | За впровадження     | За моніторинг    |
| <b>Етап будівництва (Соціальні безпекове середовище та охорона праці)</b> |  |                                   |                       |  |                           |                     |                  |
| Небезпека нанесення ракетних ударів                                       | <p>а) Всі працівники, які допущені до роботи на будівельному майданчику та відвідувачі, повинні бути проінструктовані щодо плану дій на випадок повітряної тривоги та Плану дій у випадку травми.</p> <p>б) На видних місцях будмайданчиків мають бути передбачені чіткі та лаконічні інструкції щодо того, як реагувати на ракетний удар;</p> <p>в) Будівельні майданчики повинні передбачити на видних місцях перелік контактних телефонів служб екстреної допомоги та допоміжних служб (див. Перелік телефонів служб екстреної допомоги та допоміжних служб нижче).</p> <p>г) У разі повітряної тривоги необхідно здійснити організований перехід в укриття, не залишаючи інструментів, обладнання та техніки в робочому стані, і допомогти тим, кому важко самостійно дістатися безпечного місця;</p> <p>д) Укриття, якими користуються будівельники повинні бути забезпечені всім необхідним для ізолюваного перебування людей протягом декількох днів.</p> <p>е) Всі працівники, яких планується допустити до робіт на будівельному майданчику, повинні пройти інструктаж з надання домедичної допомоги. Така підготовка (інструктаж) повинна включати надання домедичної допомоги у</p> | Відомість робіт/ вимоги контракту | Територія проекту     | Опитування та спостереження та заповнені контрольні переліки | щотижня                   | Підрядник           | Керівник проекту |

Сприяння розвитку соціальної інфраструктури (УФСІ VIII)

|   |  |                                      |                   |   |              |           |                  |
|---|--|--------------------------------------|-------------------|---|--------------|-----------|------------------|
|   | випадках, пов'язаних з різними видами травм та іншими проблемами зі здоров'ям (в тому числі накладання джгута/турнікета).<br>Всі працівники (персонал) повинні знати місцезнаходження аптечок, засобів індивідуального захисту та вогнегасників.   |                                      |                   |   |              |           |                  |
| Небезпека неправильних дій при випадковому виявленні боєприпасів/ракет, що не розірвалися | У разі виявлення вибухонебезпечних предметів забороняється: <ul style="list-style-type: none"> <li>• торкатися їх (в жодному разі цього не робити);</li> <li>• переміщати, перекочувати їх з одного місця на інше;</li> <li>• збирати і зберігати, нагрівати і бити по них;</li> <li>• намагатися розрядити й розібрати;</li> <li>• виготовляти різні предмети;</li> <li>• використовувати заряди для розведення вогню та освітлення;</li> <li>• заносити до приміщення, закопувати в землю, кидати в колодязь або річку.</li> </ul> Виявивши вибухонебезпечні предмети, необхідно вжити заходів щодо їх позначення, огороження та охорони знайдених предметів на місці виявлення. Територіальні органи Державної служби з надзвичайних ситуацій та Міністерства внутрішніх справ слід негайно поінформувати за телефонами «101» та «102». | Відомість про обіт/ вимоги контракту | Територія проекту | Опитування та спостереження та заповнені контрольні переліки          | щотижня      | Підрядник | Керівник проекту |
| Охорона праці   | Обізнаність щодо безпечного порядку виконання робіт перед початком роботи. Будівельні майданчики високого ризику будуть управлятися для запобігання нещасним випадкам<br>Буде наданий захисний одяг, ремені безпеки, рукавички, маски, шоломи, чоботи та навушники, їх використання буде забезпечено та контролюватися. Забезпечення аптечками в кожному підрозділі робочих місць.   | Відомість робіт/ вимоги контракту    | Територія проекту | Опитування та спостереження та заповнені контрольні переліки          | щотижня      | Підрядник | Керівник проекту |
| Питання праці та заробітної плати   | Підрядник забезпечить рівні можливості для роботи і для всіх відповідно до їх навичок і здібностей.<br>Рівень праці буде заплановано заздалегідь.<br>Розподіл заробітної плати буде здійснюватися відповідно до обсягів та термінів виконаної роботи.<br>Рівна заробітна плата буде надаватися за однаковий вид роботи та незалежно від статі.   | Відомість робіт/ вимоги контракту    | Територія проекту | Опитування та спостереження та заповнені контрольні переліки          | Щомісяця     | Підрядник | Керівник проекту |
| Прийом працівників на роботу  | Підрядник прийом немісцевих робітників, зробивши акцент на працевлаштуванні місцевих жителів за умов наявності належних досвіду, знань та кваліфікації.  | ----                                 | Територія проекту | Обстеження та трудові книжки; & письмове підтвердження від Підрядника | Щомісяця     | Підрядник | Керівник проекту |
| Конфлікт між місцевими та не місцевими працівниками                                       | Для зменшення інтенсивності та частоти конфліктів перевага надаватиметься місцевим кадрам для працевлаштування.<br>Працівникам буде заборонено брати участь у будь-якій незаконній діяльності, як-от азартні ігри, алкоголізм тощо.<br>Підрядник буде дотримуватись трудового законодавства.   | Відомість робіт/ вимоги контракту    | Територія проекту | Протокол опитування та інформація поліції та письмове                 | щоквартально | Підрядник | Керівник проекту |

Сприяння розвитку соціальної інфраструктури (УФСІ VIII)

|   |  |                                   |                                       |  |          |           |                  |
|---|--|-----------------------------------|---------------------------------------|--|----------|-----------|------------------|
|   |  |                                   |                                       | підтвердження від Підрядника                                 |          |           |                  |
| Питання санітарії та здоров'я                                   | Для робітників будуть забезпечені туалети та душові.<br>Буде забезпечена чиста питна вода.<br>Тверді відходи збиратимуть за допомогою сміттєвих баків різного кольору.<br>На робочому місці буде надано аптечку. | Відомість робіт/ вимоги контракту | Територія проекту                     | Опитування та спостереження та заповнені контрольні переліки | Щомісяця | Підрядник | Керівник проекту |
| Контроль незаконної діяльності                                  | Діяльність кожного працівника буде ретельно перевірена.<br>Алкоголізм, проституція та азартні ігри будуть обмежені кодексом поведінки.   | Відомість робіт/ вимоги контракту | Територія проекту                     | Опитування та спостереження                                  | Щомісяця | Підрядник | Керівник проекту |
| Втрата землі при розчищенні території                           | Компанія буде діяти відповідно до чинного законодавства  | Не застосовується                 | -                                     | -  | -        | -         | -                |
| Збільшення заторів на дорогах                                   | Матеріали на буд майданчик будуть доставлятися не в години пік..   | ---                               | Межі території проекту                | Опитування та спостереження                                  | Щотижня  | Підрядник | Керівник проекту |
| Культурно-естетичні цінності                                    | Працівникам дозволено святкувати свої свята, а фестивалі та вихідні дні будуть виділені, але не дозволено порушувати культуру інших і втягувати в алкоголізм, азартні ігри тощо.                                 | ----                              | Територія проекту                     | Опитування та книга обліку                                   | Щомісяця | Підрядник | Керівник проекту |
| <b>Етап будівництва ( Довкілля. Вплив на флору.)</b>            |  |                                   |                                       |  |          |           |                  |
| Втрата сільськогосподарської продукції                          | Немає жодного сільськогосподарського продукту, який можна втратити на території проекту.   | Не застосовується                 | ---                                   | --   | ---      | --        | --               |
| Втрата рослинності  | Незважаючи на відсутність рослинності яка підлягає охороні, , проект планує облаштувати зелену зону на відкритому просторі перед будинком лікарні. .   | Відомість робіт/ вимоги контракту | Територія проекту                     | Відвідування об'єкта   | Щорічно  | Підрядник | Керівник проекту |
| <b>Етап будівництва (Довкілля. Хімічний та фізичний вплив.)</b> |  |                                   |                                       |  |          |           |                  |
| Зміна схеми землекористування                                   | Замовник будівництва (ПВСП) буде дотримуватися національних правил планування та положень, а також затвердженого плану .   | Не застосовується                 | ---                                   | --   | ---      | --        | --               |
| Виймка ґрунту та земле відвали                                  | Земляні матеріали та земля з відвалів будуть використані для засипання землі в межах проекту або як зазначено у Відомості робіт  | Відомість робіт/ вимоги контракту | Територія проекту та периметр проекту | Опитування та спостереження                                  | Щотижня  | Підрядник | Керівник проекту |
| Запаси будівельних матеріалів                                   | Будівельні матеріали будуть зберігатися в межах будівельного майданчика.<br>Будівельні матеріали будуть зберігатися подалі від природних і штучних стоків, щоб мінімізувати вимивання із дощовою водою.          | Відомість робіт/ вимоги контракту | Територія проекту та периметр проекту | Опитування та спостереження                                  | Щотижня  | Підрядник | Керівник проекту |

Сприяння розвитку соціальної інфраструктури (УФСІ VIII)

|   |   |                                   |                                       |   |                              |           |                  |
|---|---|-----------------------------------|---------------------------------------|---|------------------------------|-----------|------------------|
|   | Мішки з цементом зберігатимуться всередині тимчасового накриття та будуть накріті.  |                                   |                                       |   |                              |           |                  |
| Забруднення повітря, води та шум від будівництва          | Вода буде постійно розприскуватися, щоб уникнути викидів пилу, який утворюється від запасів цегли, заповнювачів та від прилеглої під'їзної дороги.<br>Під час транспортування матеріалів (цементу, ґрунту, піску тощо) будуть використовуватися поліетиленові плівки для покриття.<br>Управління стічними водами здійснюватиметься шляхом створення дренажу за погодженням з вповноваженим органом.<br>Такі транспортні засоби, як бульдозери, екскаватори, міксери, вібратори тощо, працюватимуть у денний час. Відповідно до потреби, буде надаватися для схвалення додатковий час для роботи транспортних засобів.<br>Будівельні та транспортні роботи пізно вночі проводитись не будуть. У разі потреби буде подано запит на схвалення такої діяльності.<br>Працівникам, які використовують у роботі обладнання, будуть забезпечені навушники. Їхнє використання вимагатиметься та контролюватиметься.<br>Акцент буде приділено закритому та безшумному типу обладнання та генераторів. | Відомість робіт/ вимоги контракту | Територія проекту та периметр проекту | Спостереження та заповнені форми моніторингу ESMP (контрольні переліки) | Щомісяця                     | Підрядник | Керівник проекту |
| Управління твердими побутовими відходами                  | Безсистемне розміщення будівельних матеріалів та твердих побутових відходів, що утворюються працівниками, на відкритих місцях буде суворо заборонено.<br>Усередині будівельного майданчика будуть передбачені окремі контейнери для збору небезпечних (I-III класів небезпеки) відходів.<br>Будівельні відходи будуть використані для рекультивациі (за потреби).   | Відомість робіт/ вимоги контракту | Територія проекту та периметр проекту | Спостереження та заповнені форми моніторингу ESMP (контрольні переліки) | Щомісяця                     | Підрядник | Керівник проекту |
| Пошкодження під'їзної дороги                              | Перевага буде надаватися транспортним засобам середнього розміру для перевезення .  | ---                               | Територія проекту                     | Опитування та спостереження   | Щоквартальн о                | Підрядник | Керівник проекту |
| Розміщення відходів демонтажу                             | Для реалізації проекту підлягають знесенню старі стіни.   | Відомість робіт/ вимоги контракту | Територія проекту                     | Опитування та спостереження   | До початку будівельних робіт | Підрядник | Керівник проекту |
| Зберігання нафтопродуктів, фарб та інших хімічних речовин | З жирами, фарбами та олією поводитися будуть обережно, щоб уникнути нанесенню шкоди довкіллю. Автомобілі будуть регулярно ремонтуватися тільки в відповідних авто сервісах/уповноваженими техніками/механіками підрядника.  | ----                              | Територія проекту та периметр проекту | Спостереження та заповнені форми моніторингу ESMP (контрольні переліки) | Щоквартальн о                | Підрядник | Керівник проекту |

